



2015-2019 STRATEJİK PLANI



T.C.
BAYINDIR KAYMAKAMLIĞI
SADIK SUSAMCIOĞLU ANADOLU LİSESİ



İSTİKLAL MARŞI



Korkma, sönmez bu şafaklarda yüzen al sancak;
Sönmeden yurdumun üstünde tüten en son ocak.
O benim milletimin yıldızıdır, parlayacak;
O benimdir, o benim milletimindir ancak.

Çatma, kurban olayım, çehreni ey nazlı hilal!
Kahraman ırkıma bir gül! Ne bu şiddet, bu celal?
Sana olmaz dökülen kanlarımız sonra helal...
Hakkıdır, hakk'a tapan, milletimin istiklal!

Ben ezelden beridir hür yaşadım, hür yaşarım.
Hangi çılgın bana zincir vuracakmış şaşarım!
Kükremiş sel gibiyim, bendimi çiğner, aşarım.
Yırtarım dağları, enginlere sığam, taşarım.

Garbin afakını sarmışsa çelik zırhlı duvar,
Benim iman dolu göğsüm gibi serhaddim var.
Ulusun, korkma! Nasıl böyle bir imanı boğar,
'Medeniyet!' dediğin tek dişi kalmış canavar?

Arkadaş Yurduma alçakları uğatma, sakın.
Siper et gövdeni, dursun bu hayasızca akın.
Doğacaktır sana va'dettiği günler hakk'ın...
Kim bilir, belki yarın, belki yarından da yakın.

Bastığın yerleri 'toprak!' diyerek geçme, tanı:
Düşün altında binlerce kefensiz yatanı.
Sen şehit oğlusun, incitme, yazıktır, atanı:
Verme, dünyaları alsan da, bu cennet vatanı.

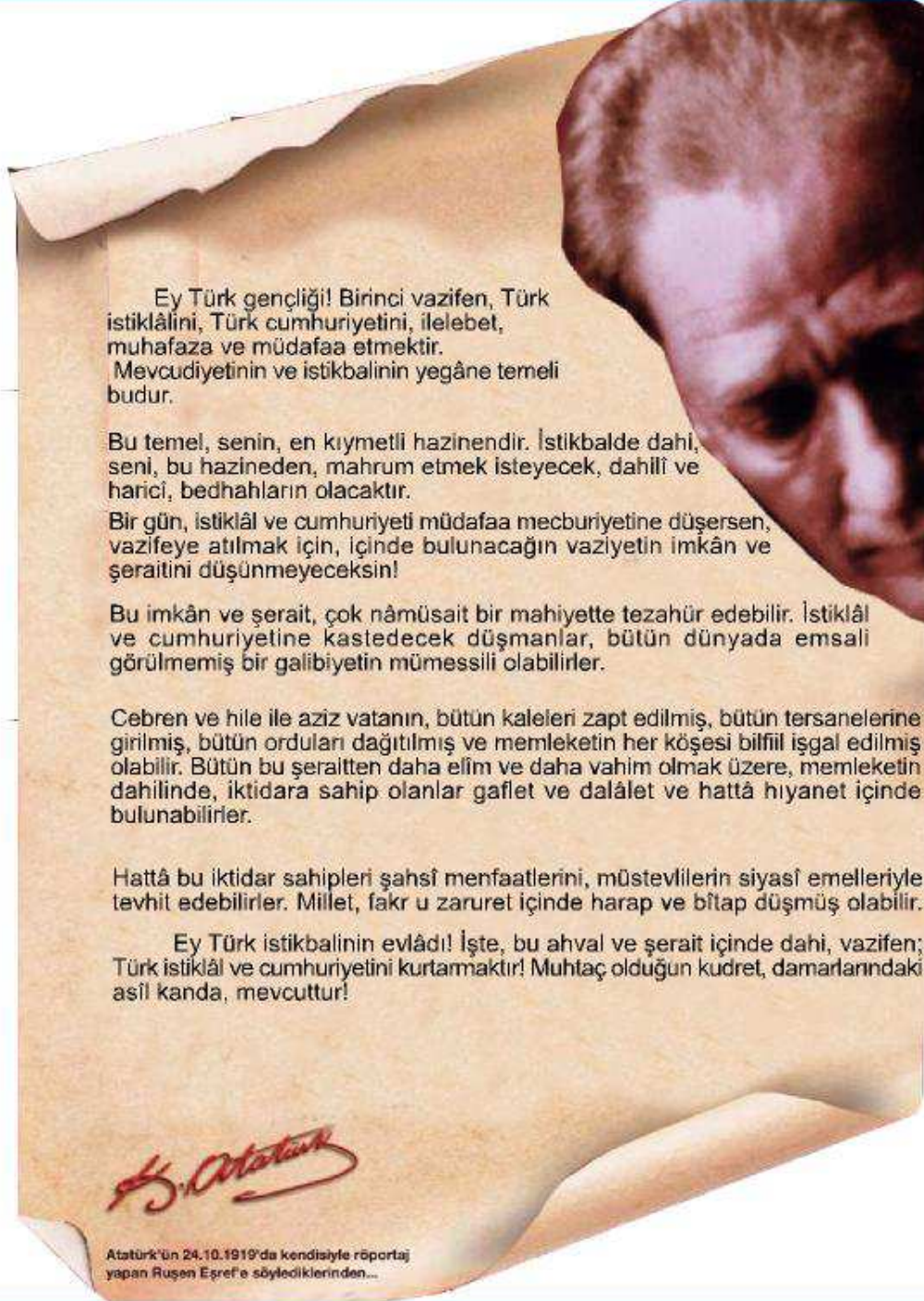
Kim bu cennet vatanın uğruna olmaz ki feda?
Şüheda fışkıracak toprağı sıksan, şüheda!
Canı, cananı, bütün varımı alsın da hüda,
Etmesin tek vatanımdan beni dünyada cüda.

Ruhumun senden, ilahi, şudur ancak emeli:
Değmesin mabedimin göğsüne namahrem eli.
Bu ezanlar-ki şahadetleri dinin temeli,
Ebedi yurdumun üstünde benim inlemeli.

O zaman vecd ile bin secde eder -varsa- taşım,
Her cerihamdın, ilahi, boşanıp kanlı yaşım,
Fışkırır ruh-i mücerred gibi yerden naşım;
O zaman yükselerek arşa değer belki başım.

Dalgalar sen de şafaklar gibi ey şanlı hilal!
Olsun artık dökülen kanlarımın hepsi helal.
Ebediyen sana yok, ırkıma yok izmihlal:
Hakkıdır, hür yaşamış bayrağımın hürriyet;
Hakkıdır, hakk'a tapan, milletimin istiklal!

Mehmet Akif Ersoy



İçindekiler

KONULAR	SAYFA
ÖNSÖZ	7
GİRİŞ	8
BÖLÜM 1	8
STRATEJİK PLANLAMA SÜRECİ	8
STRATEJİK PLANIN AMACI	8
STRATEJİK PLANIN KAPSAMI	8
STRATEJİK PALANLAMA YASAL DAYANAKLARI	9
STRATEJİK PLAN ÜST KURULU	9
STRATEJİK PLANLAMA EKİBİ	9
BÖLÜM 2	
DURUM ANALİZİ	10
A) TARİHİ GELİŞİM	10
OKULUN TARİHÇESİ VE YAPISI	10
B) MEVZUAT ANALİZİ	13
C) FAALİYET ALANLARI ÜRÜN VE HİZMETLET	14
D) PAYDAŞ ANALİZİ	17
PAYDAŞLARIN BELİRLENMESİ	18
PAYDAŞLARIN DEĞERLENDİRİLMESİ	19
E) KURUM İÇİ ANALİZ	22
OKULUN ÖRGÜT YAPISI	26
OKUL/KURUMUN İNSAN KAYNAKLARI	29
OKUL/KURUMUN TEKNOLOJİK DÜZEYİ	33
OKUL/KURUMUN FİZİKİ ALT YAPISI	33
OKUL/KURUMUN MALİ YAPISI	34
OKUL/KURUMUN İSTATİSTİKİ BİLGİLERİ	35
F) ÇEVRE ANALİZİ ANALİZ	39
G) GZFT (SWOT) ANALİZİ	43
KURUM İÇİ ANALİZ	44
KURUM DIŞI ANALİZ	45
H) TOWS MATRİS	45
	46
BÖLÜM 3	
GELECEĞE YÖNELİM	
MİSYONUMUZ	49
VİZYONUMUZ	49
TEMEL DEĞERLERİMİZ	49
TEMALAR, STRATEJİK AMAÇLAR, HEDEFLER, PERFORMANS GÖSTERGELERİ	50
STRATEJİK AMAÇ 1	50
STRATEJİK AMAÇ 2	52
STRATEJİK AMAÇ 3	55
BÖLÜM 4	
MALİYETLENDİRME/BÜTÇELEME	58
MALİYET TABLOSU	58
KAYNAK TABLOSU	59
BÖLÜM 5	
İZLEME VE DEĞERLENDİRME	60

İLİ: İZMİR		İLÇESİ: BAYINDIR		
OKULUN ADI: SADIK SUSAMCIOĞLU ANADOLU LİSESİ				
OKULA İLİŞKİN GENEL BİLGİLER		PERSONEL İLE İLGİLİ BİLGİLER		
Okul Adresi:Sadık Paşa Mahallesi Albay Alpat Cad.No:28/1 Öğretmenevi Karşısı		KURUMDA ÇALIŞAN PERSONEL SAYISI	Sayıları	
			Erkek	Kadın
Okul Telefonu	0232 581 26 66	Yönetici	3	1
Faks	0232 5 26 65	Sınıf öğretmeni	0	0
Elektronik Posta Adresi	964154@meb.k12.tr	Branş Öğretmeni	11	8
Web sayfa adresi	www.bayindirssal.meb.k12.tr	Rehber Öğretmen	0	0
Öğretim Şekli	Normal	Memur	0	0
	(x)			
Okulun Hizmete Giriş Tarihi	2005	Yardımcı Personel	2	4
Kurum Kodu	964154	Toplam	16	13
OKUL VE BİNA DONANIM BİLGİLERİ				
Toplam Derslik Sayısı	13	Kütüphane	Var	Yok
			()	(x)
Kullanılan Derslik Sayısı	12	Çok Amaçlı Salon	Var	Yok
			(x)	()
İdari Oda Sayısı	4	Çok Amaçlı Saha	Var	Yok
			(x)	()
Fen Laboratuvarı Sayısı	1			
Bilgisayar Laboratuvarı Sayısı	1			



İnsan, sevgi ve saygı, açıklık ve demokratlık, katılımcılık ve paylaşımcılık, bilimsellik ve gerçekçilik, yaratıcılık ve yenilikçilik değerlerini ilke edinerek; ülkesine, topluma ve tüm insanlığa bağlılık duygusu gelişmiş bireyler yetiştiren ve köklü bir geçmişi ve geleneği olan Sadık Susamcıoğlu Anadolu Lisesi eğitim-öğretim kalitesinin artırılması için tüm birimleriyle gayretli bir şekilde çalışmaktadır.

Bugün yönetim biliminin söylediği üzere en küçüğünden en büyüğüne tüm kurumlar amaçlarına ulaşmak için planlama yapmak zorundadır. 21. Yüzyıl; çevre şartlarının hızla değiştiği, esnek, uzun vadeli ve dış çevredeki değişimi temel alan planlamayı zorunlu kılan bir dönemdir. İşte bu planlama şekli günümüzde “stratejik planlama” olarak adlandırılmaktadır.

Ülkemizde yönetimler, tüm devlet kurumlarında da stratejik planlamanın zorunlu olduğunu anlamışlar ve bu konuda yasal düzenlemeler yapmışlardır. 5018 sayılı Kamu Mali Yönetim ve Kontrol Kanunu ile tüm kamu kurum ve kuruluşlarının Stratejik Planlama yapması yasal zorunluluk haline gelmiştir.

Okulumuzda OGYE ve Stratejik Planlama Ekibi; 2011-2014 yılını kapsayan “Kurumsal Stratejik Planı” geliştirmişler ve tüm paydaşlarla yazılı olan stratejik amaçlara ve hedeflere ulaşmak için işbirliği içinde çalışmalar yürütülmektedir.

Sadık Susamcıoğlu Anadolu Lisesi, M.E.B. 2013/26 sayılı genelgede açıklanan hususlar ışığında 2015-2019 yıllarını kapsayan yeni stratejik planı hazırlama çalışmalarına başlamıştır. İlgili genelgede belirtilen takvim gereği 2019 yılı sonunda yeni planın tamamlanması öngörülmektedir. Mevcut planın uygulama aşamasında katkısı olan tüm paydaşlara ve 2015-2019 yılı stratejik planın hazırlanmasında görev alan tüm arkadaşlara teşekkür ederim.

Serdar ÖKAY

Okul Müdürü

BİRİNCİ BÖLÜM

STRATEJİK PLANLAMA SÜRECİ

Stratejik Planlama Süreci

2014-2015 Eğitim öğretim yılının başında okulumuzda yapılan öğretmenler kurulumuzda Stratejik planlama konusu gündeme alınmış ve bu konuda çalışacak ekibimiz belirlenmiştir. Bu ekip il ve ilçe çapında yapılan Stratejik plan konulu seminerlere katılmış ve Mart ayında okulumuzun Durum Analizini ortaya koymuştur. Mart ayı içinde yapılan öğretmenler kurulunda durum analizi öğretmenler ile paylaşılmıştır. Paylaşımında yapılan anketlerin sonuçları anlatımlı ve GZFT analizi yapılmıştır. Nisan ayı içerisinde Stratejik plan hedeflerimiz yazılmaya başlanmış ve mayıs sonu itibari ile 2015-2019 Stratejik planı hazırlanmıştır.

Stratejik Planın Amacı

Bu stratejik plan dokümanı, okulumuzun güçlü ve zayıf yönleri ile dış çevredeki fırsat ve tehditler göz önünde bulundurularak, eğitim alanında ortaya konan kalite standartlarına ulaşmak üzere yeni stratejiler geliştirmeyi ve bu stratejileri temel alan etkinlik ve hedeflerin belirlenmesini amaçlamaktadır.

Stratejik Planın Kapsamı

Bu stratejik plan dokümanı Sadık Susamcıoğlu Anadolu Lisesinin 2015–2019 yıllarına dönük stratejik amaçlarını, hedeflerini ve performans göstergelerini kapsamaktadır.

Stratejik Planlama Yasal Dayanakları

- 10. Kalkınma Planı ve Eğitim Özel İhtisas Komisyon Raporu
- 2014-2016 Orta Vadeli Program
- AB Müktesebatına Uyum Programı
- TUBİTAK Vizyon 2023 Eğitim ve İnsan Kaynakları Raporu
- MEB Sürekli Kurum Geliştirme Projesi, TÜSSİDE Sonuç Raporu
- Bilgi Toplumu Stratejisi
- Millî Eğitim Strateji Belgesi
- Kamu Kurum ve Kuruluşları İçin Stratejik Planlama Kılavuzu (DPT)
- MEB Stratejik Plan Hazırlık Programı
- MEB Stratejik Plan Durum Analizi Raporu
- 61.Hükümet Programı
- 61. Hükümet Eylem Planı
- MEB Bütçe Raporu
- Millî Eğitim ile ilgili mevzuat

Stratejik Plan Üst Kurulu**Stratejik Planlama Ekibi**

SIRA NO	ADI SOYADI	GÖREVİ
1	Serdar ÖKAY	Okul Müdürü
2	Kemal ŞİLİT	Okul Müdür Başyard.
3	Adnan GÜLMEZ	Okul Müdür Yard.
4	Erkan SAKMAN	Okul Aile B.Baş.
5	Erdoğan ÖZÇİTİR	OAB Yönetim Kur.Üyesi

Stratejik Planlama Ekibi

SIRA NO	ADI SOYADI	GÖREVİ
1	Özlem SUCU	Müdür Yrd.
2	Cemal BİTEK	Öğretmen
3	Zeynep KARSLI	Öğretmen
4	Özgür SÜREK	Öğretmen
5	Ahmet TORU	Gönüllü Veli
6	Muhlise İNANIR	Gönüllü Veli
7	Berna DEMİREZEN	Gönüllü Veli

İKİNCİ BÖLÜM

DURUM ANALİZİ

2.1. Tarihi Gelişim

OKULUMUZUN TARİHÇESİ

Okulumuz 2005 yılında ilçemiz saygın esnaflarından Sadık SUSAMCIOĞLU tarafından 2005 yılında yaptırılıp hizmete girmiştir. İlçemizin ilk Anadolu lisesidir. Okulumuz şuanda 320 öğrencisi 25 personeli okul ve yurt binası ile hizmet vermektedir.

Tablo1: Geçmiş Yıllarda Görev Yapan Okul Müdürleri

Sıra	Adı – Soyadı	Görev Yılları
1	Ekrem BAYSAL (Kurucu Müdür)	2006-2007
2	Yurttaş ÇELİK	2007-2008
3	Mehmet ÜNLÜ	2008-2009
4	Erman KADINŞAH	2009-2010
5	Ali AKBAY	2010-2014
6	Serdar ÖKAY	2014-

2.2. Yasal Yükümlülükler

Okul Müdürlüğümüz mevcut mevzuatın gerektirdiği şekilde çalışmalarına devam etmekte ve üzerine düşen görevleri hizmet verdiği ve aldığı paydaşları ile işbirliği içinde yürütmektedir.

Tablo 2: Yasal Yükümlülükleri

MEB Orta Öğretim Kurumları Sınıf Geçme ve Sınav Yönetmeliği
Ortaöğretim Kurumları Yönetmeliği
MEB Ortaöğretim Kurumları Ödül ve Disiplin Yönetmeliği
MEB İl ve İlçe Milli Eğitim Müdürlükleri Yönetmeliği
MEB Eğitim Bölgeleri ve Eğitim Kurulları Yönergesi
MEB İlköğretim ve Orta Öğretim Kurumları Sosyal Etkinlikler Yönetmeliği
MEB Demokrasi Eğitimi ve Okul Meclisleri Yönergesi
MEB Denklik Yönetmeliği
Okul Spor Faaliyetleri Yönetmeliği
MEB İzcilik Yönetmeliği
MEB Sosyal ve Kültürel Yarışmalar Yönetmeliği
Gençlik ve Spor Genel Müdürlüğü Gençlik ve Spor Kulüpleri Yönetmeliği

Ulusal ve Resmî Bayramlar ile Mahalli Kurtuluş Günleri, Atatürk Günleri ve Tarihi Günlerde Yapılacak Tören ve Kutlamalar Yönetmeliği

Öğrenci Eğitim Kampları Lider Yetiştirme Kursu Seminer Yönergesi

Örgün ve Yaygın Eğitim Kurumları Arası Öğrenci Faaliyetlerine İlişkin Ödül ve Disiplin Yönergesi

MEB ile Sağlık Bakanlığı arasında imzalanan “Okul Sağlığı Hizmetleri İşbirliği Protokolü”

MEB Sağlık İşleri Dairesi Bşk. Yazısı

Millî Eğitim Bakanlığına Bağlı Okul Pansiyonları Yönetmeliği

MEB Merkezi Sistem Sınav Uygulama Yönergesi

MEB’e Bağlı Örgün ve Yaygın Eğitim Kurumlarında Bilgisayar Laboratuvarlarının Kurulması ve İşletilmesi ile Bilgisayar ve Bilgisayar Koordinatör Öğretmenlerinin Görevleri Hakkındaki Yönerge

5018 Sayılı Kamu Mali Yönetimi ve Kontrol Kanunu

Strateji Geliştirme Birimlerinin Çalışma Usul ve Esasları İle Hakkında Yönetmelik

MEB Strateji Geliştirme Başkanlığı “Stratejik Planlama” konulu genelgesi

MEB Strateji Geliştirme Başkanlığı’nın “Çalışmaların Birleştirilmesi ve AR-GE birimi kurulması” konulu genelgesi

“Kalite Yönetimi Sistemi Uygulama Yönergesi”

MEB DIŞ İLİŞKİLER GENEL MD. “Avrupa Birliği Eğitim Gençlik Programları” konulu genelgesi

İçişleri Bakanlığı Emniyet Genel Müdürlüğü “Hizmet Damgalı Pasaportlar” konulu genelgesi

Hükümetimiz ile Dünya Bankası arasında imzalanan “Orta Öğretim Projesi İkraz Anlaşması”

MEB Okul-Aile Birliği Yönetmeliği

657 Sayılı DMK

1702 Sayılı İlk ve Orta Tedrisat Muallimlerinin Terfi ve Tecziyeleri Hakkında Kanun

4483 Sayılı Memurlar ve Diğer Kamu Görevlilerinin Yargılanması Hakkında Kanun

5580 Sayılı Özel Öğretim Kurumları Kanunu

5442 İl İdaresi Kanunu

DMK SİCİL YÖNETMELİĞİ

“İLSİS PROJESİ” konulu genelge

657 Sayılı DMK

Aday Memurların Yetiştirilmelerine Dair Genel Yönetmelik

MEB Personel Genel Müdürlüğü İntibak Bülteni

5434 sayılı Emekli Sandığı Kanunu

MEB Personeli İzin Yönergesi

Disiplin Kurulları ve Disiplin Amirleri Hk.Yönetmelik

657 Sayılı DMK

5682 Sayılı Pasaport Kanunu

İçişleri Bakanlığı Emniyet Gn. Müd. Yazısı

MEB Hizmetiçi Eğitim Yönetmeliği

MEB okul ve kurumların yönetici ve öğretmenlerin norm kadrolarına ilişkin yönetmelik

MEB öğretmenleri atama ve yer değiştirme yönetmeliği

MEB TTK'nın 119 ve 133 sayılı kararları

5018 Sayılı Kamu Malî Yönetimi ve Kontrol Kanunu

Taşınır Mal Yönetmeliği Genel Tebliği 1-2-3

4734 sayılı Kamu İhale kanunu

MEB Eğitim Araçları Donatım Da. Bşk. Genelgesi

Ayniyat Talimatnamesi

4734 sayılı Kamu İhale Kanunu

2942 Sayılı Kamulaştırma Kanunu

4842 Sayılı Gelir ve Kurumlar Vergisi Kanunlarında Değişiklik Hakkındaki Kanun

Merkezi Yönetim Bütçe Kanunu

MEB Strateji Geliştirme Başkanlığı "Stratejik Planlama" konulu genelgesi

4735 sayılı Kamu İhale Sözleşmeleri Kanunu

"Onarım ve Tadilat Teklifleri İle Harcamalarda Dikkat Edilmesi Gereken Hususlar" konulu genelge

4982 Sayılı Bilgi Edinme Hakkı Kanunu

Devlet Bakanlığının emirleri

7126 Sayılı Sivil Savunma Kanunu

Binaların Yangından Korunması Hakkında Yönetmelik

2.3. Faaliyet Alanları, Ürün/Hizmetler

Tablo 3: Okulun Faaliyet Alanları Ürün ve Hizmetleri

FAALİYET ALANI 1: EĞİTİM		
Ürün / Hizmet	Görev / Faaliyet / Çalışma	Açıklama
1.1. Rehberlik Hizmetleri	Veli	Rehber Öğretmen ve öğretmenlerimizin işbirliği içinde yürütülmektedir.
	Öğretmen	
	Öğrenci	
1.2. Sosyal-Kültürel Etkinlikler	Tiyatro, Koro	İlgili Kulüpler ve okul idaresi işbirliğinde yürütülmektedir.
	Okul Gezileri	
	Satranç	
	Kermesler	
1.3. Sportif Faaliyetler	Futbol,	Beden Eğitimi öğretmeni ve okul idaresince yürütülmektedir.
	Voleybol	
	Atletizm	
	Basketbol	
	Hentbol	
FAALİYET ALANI 2: ÖĞRETİM		
Ürün / Hizmet	Görev / Faaliyet / Çalışma	Açıklama
2.1.Müfredatın işlenmesi	Mevzuat gereklerini gerine getirme	Öğretmenler ve okul idaresince yürütülmektedir.
2.2. Kurslar	Yetiştirme	Öğretmenler ve okul idaresince yürütülmektedir.
	Hazırlama	
	Etüt	
2.3. Proje Çalışmaları	AB Projeleri	Öğretmenler ve okul idaresince yürütülmektedir.
	Sosyal Projeler	
	Fen Projeleri	

FAALİYET ALANI 3:YÖNETİM İŞLERİ		
Ürün / Hizmet	Görev / Faaliyet / Çalışma	Açıklama
3.1. Öğrenci İşleri Hizmeti	Kayıt- Nakil işleri	Okul idaresince yürütülmektedir.
	Devam-devamsızlık	
	Sınıf geçme	
3.2. Öğretmen İşleri Hizmeti	Derece terfi	Okul idaresince yürütülmektedir.
	Hizmet içi eğitim	
	Özlük hakları	
3.3. Personel İşleri Hizmeti	Maaş İşlemleri	Okul idaresince yürütülmektedir.
	Görev dağılımları	
FAALİYET ALANI 4: DESTEK HİZMETLERİ		
Ürün / Hizmet	Görev / Faaliyet / Çalışma	Açıklama
4.1. Fiziki Altyapı İşleri	Okulun Fiziki Yapısı	Okul idaresince yürütülmektedir.
	Yurt Binasının Fiziki Yapısı	
	Okul Bahçesinin Fiziki Yapısı	
	Spor Alanlarının Fiziki Yapısı	
4.2. Teknolojik Alt Yapı İşlemleri	Bilgisayar sınıfının işleri	Okul idaresi ve Bilişim Teknolojileri Öğretmeni ile işbirliği içinde yürütülmektedir.
	Fatih Projesi işleri	
	Telefon ve İnternet İşleri	
	Fotokopi ve diğer makineler	
	Ses sistemleri	

FAALİYET ALANI 1: EĞİTİM	
Ürün / Hizmet	Görev / Faaliyet / Çalışma
1.1. Rehberlik Hizmetleri	Rehberlik/Tanıtım
	Yönlendirme Çalışmalar
	Okul rehberlik ve psikolojik danışma hizmetleri programının hazırlanması
	Bireysel rehberlik hizmetlerini alanın ilke ve standartlarına uygun biçimde yürütmek
	Okul içinde rehberlik ve psikolojik danışma hizmetleriyle ilgili konularda araştırmalar yapmak
	Ölçme araçları, doküman ve kaynakları hazırlama ve geliştirme çalışmalarına katılmak
	...
1.2. Sosyal ve Kültürel Etkinlikler	Öğrenci kulübü çalışmaları(Varsa)
	Toplum hizmeti ve çalışmaları
	Sosyal etkinlikler
	Diğer sosyal etkinlikler (Geziler, yarışmalar, beden eğitimi, izcilik, müzik çalışmaları, yayınlar, gösteriler, tiyatro çalışmaları, defile, sergi ve kermes, şiir, resim, kompozisyon - hangileri varsa)
	...
1.3. Spor Etkinlikleri	Sınıflar arası yarışmalar.
	Okullar arası yarışmalar
	Halk oyunları, eğlenceli oyunlar, müzikli ve müziksiz jimnastik ve spor gösterileri faaliyetleri
	Özel spor yarışmaları, inceleme gezileri ve spor gelişim kampları faaliyetleri
1.4. Diğer	...
FAALİYET ALANI 2: ÖĞRETİM	
Ürün / Hizmet	Görev / Faaliyet / Çalışma
2.1. Öğrenci Kayıtları	Öğrenci kayıt kabul işleri
	Pansiyon kayıt kabul işleri
2.2. Müfredat	Ölçme –Değerlendirme çalışmaları
	Yöntem-Teknik çalışmaları
	Araç-Gereç –Materyaller çalışmaları
	Ortak sınavlar ile ilgili görev ve faaliyetler
2.3. Kurslar	Yetiştirme kursları çalışmaları
	Hazırlama kursları çalışmaları
	Öğrenci oryantasyon (Uyum) çalışmaları
	Egzersiz faaliyetleri
	Okullar Hayat Olsun Projesi görev ve faaliyetleri
	Yaz kursları çalışmaları(wardsa)
2.4. Projeler	Eğitim öğretimi geliştirici projeler ve iyileştirme çalışmaları
	Erasmus+(AB) ve Ulusal Ajans projeleri
	Sosyal içerikli proje çalışmaları
FAALİYET ALANI 3:YÖNETİM İŞLERİ	

Ürün / Hizmet	Görev / Faaliyet / Çalışma
3.1. Öğrenci İşleri Hizmeti	Kayıt ve nakil işleri
	Devam ve devamsızlık işleri
	Sınıf geçme iş ve işlemleri
	Sınav ve not işleri
	Eğitim ve öğretim kurumlarının standart kadro sayılarını tespit etme, bu konudaki iş ve işlemleri yürütme çalışmaları
	...
3.2. Öğretmen İşleri Hizmeti	Özlük hakları çalışmaları
	Derece terfi çalışmaları
	Hizmet içi eğitim başvuru ve faaliyet çalışmaları
	Mentör eğitim programları
	Öğretmen motivasyonu ve mesleki birikimini artırıcı faaliyetler
	...
3.3. Personel İşleri Hizmeti	Özlük hakları çalışmaları
	Derece terfi çalışmaları
	Hizmet içi eğitim çalışmaları
	Personel motivasyonu ve mesleki birikimini artırıcı çalışmalar
	...
	...
3.4. Pansiyon Hizmetleri	Pansiyon kayıt kabul işleri
	Pansiyon öğrenci oryantasyon çalışmaları
	Pansiyon sosyal faaliyet çalışmaları
	Pansiyon işletme iş ve işlemleri (bütçe, alım satım, yemek hizmetleri vb.)
	...
	...
FAALİYET ALANI 4: DESTEK HİZMETLERİ	
Ürün / Hizmet	Görev / Faaliyet / Çalışma
4.1. Yatırım Programları	Okul Aile Birliği gelir-gider işlemleri
	Tesislerin bakımı
	Tesislerin onarımı
	...
4.2. Tahakkuk İşlemleri	Tahakkuk hizmetlerini yürütme
	Mutemetlik hizmetlerini yürütme
	Taşınır Mal Yönetmeliği iş ve işlemleri
	TEFBİS işlemleri
	...
4.3. Araçlar ve Donatım	Kalorifer tesisatı yıllık bakım ve onarım
	Pansiyon tesis yıllık bakım ve onarım çalışmaları
	Yaz dönemi eğitim-öğretime hazırlık çalışmaları
	Ayniyat Talimatnamesi uyarınca demirbaş eşya ve tüketim malzemeleriyle ilgili iş ve işlemleri
	...

2.4. Paydaş Analizi

Okulumuzun hizmet verme sürecinde işbirliği yapması gereken kurum ve kişiler, temel ve stratejik ortaklar olarak tanımlanmaktadır. Temel ve stratejik ortak ayrımını yaparken her zaman birlikte çalışmalar yürüterek beraber çalıştığımız kurumlar temel ortak, stratejik planımız doğrultusunda vizyonumuza ulaşırken yola birlikte devam ettiğimiz kurumlar stratejik ortak olarak belirtilmektedir. Okulumuz paydaş analizi çalışmaları kapsamında öncelikle ürün, hizmetler ve faaliyet alanlarından yola çıkılarak paydaş listesi hazırlanmıştır. Söz konusu listenin hazırlanmasında temel olarak kurumun mevzuatı, teşkilat şeması, gerçekleştirilen stratejik planlama ilgili çalışmaların sonuçları, okul yönetiminin görev tanımları ile yasal yükümlülüklerle bağlı olarak belirlenen faaliyet alanları ve müdürlüğümüzün 2010-2014 Stratejik Planından yararlanılmıştır.

Etki/önem matrisi kullanılarak paydaş önceliklendirilmesi yapılmış ve buna bağlı olarak görüş ve önerilerinin alınması gerektiği düşünülen nihai paydaş listesi oluşturulmuştur.

Paydaşların görüşlerinin alınmasında Bakanlığın yayınladığı ve okulumuza uyarladığımız “İç Paydaş Anketi” ve “Dış Paydaş Anketi” ve “Özdeğerlendirme” anketleri geliştirilerek kullanılmıştır. Anketlerde amaca yönelik olarak okulumuza ilişkin algı, önem ve öncelik verilmesi gereken alanlar ile iç paydaşlarda kurum içi faktörlere, dış paydaşlarda ise talep ettikleri bilgiye ulaşım durumunu belirleyen özel sorulara yer verilmiştir. Paydaş analizi sürecinde anket uygulaması ve toplantı sonuçları değerlendirilerek elde edilen görüş ve öneriler sorun alanları, kurum içi ve çevre analizleri, GZFT analizi ile geleceğe yönelik bölümünün hedef ve tedbirlerine yansıtılmıştır. Analiz sonuçlarına ilişkin detaylı bilgilere hazırlanan Paydaş Analizi ve Durum Analizi Raporlarında yer verilmiştir.

Okulumuz 2015-2019 Stratejik Planı hazırlanırken katılımcı bir anlayış benimsenmiştir. Bu anlayışla birlikte Okul Aile Birliği Üyeleri ile toplantılar yapılmış, mevcut durum analizi ve strateji belirlenmesi aşamalarında okulumuzun tüm çalışanlarıyla görüşülmüş; karşılıklı fikir ve bilgi alışverişinde bulunulmuştur.

Dış paydaşlarımızın da katkısını alabilmek adına okulumuz ile ilişki içinde olan Yerel Yönetim Temsilcileri, Sivil Toplum Örgütü Yöneticileri ve Üyeleri, il ve ilçe Milli Eğitim Müdürlüğü Yöneticileri, okul toplumu ile ilişkili olan kanaat önderleri temsilcileriyle 2014 yılı içerisinde formal ve informal toplantı ve görüşmeler yapılmış ve kurumumuza dışarıdan bakanların gözüyle bir durum fotoğrafı çekilmiştir.

2.4.1 Paydaş Listesi

Tablo 4: Paydaş Listesi

Paydaş	Lider	Çalışanlar	Hizmet Alan	Temel Ortak	Stratejik Ortak
Milli Eğitim Bakanlığı	√			√	
Valilik	√			√	
Kaymakamlıklar	√			√	
Milli Eğitim Müdürlüğü Bağlı Bölümler				√	
Öğretmenler		√	√		
Öğrenci			√		
Veliler			√		
Aile Birlikleri		√	√		
Genel İdari Personel		√	√		
Sivil Toplum Örgütleri					√
Sanayi Kuruluşları					√
Basın Yayın Kurumları					√
Üniversiteler					√
Yerel Yönetimler					√
Hayırseverler					√

Not: √:Tamamı O: Bir Kısmı

2.4.2 Paydaş Önceliklendirme Matrisi

Tablo 5: Paydaş Önceliklendirme Matrisi

Sıra No	Paydaş Adı	İç Paydaş	Dış Paydaş	Hizmet Alan	Önceliği
	Millî Eğitim Bakanlığı		x		4
	İl Milli Eğitim Müdürlüğü		x		3
	Kaymakamlık		x		4
	İlçe Milli Eğitim Müdürlüğü		x		2
	Öğretmenler	x		x	2
	Öğrenciler	x		x	1
	Veliler		x	x	2
	Okul Aile Birliği	x			3
	Sivil Toplum Örgütleri		x		3
	Yerel Yönetim		x		3
	Üniversiteler		x		4
	Hayırseverler		x		2

2.4.3. Paydaş Önem / Etki Matrisi

Tablo 6: Paydaş Önem / Etki Matrisi

Önemli Paydaşlar	Paydaşın Okula Etkisi		Taleplerine Verilen Önem	
	Zayıf İzle	Güçlü Bilgilerdir	Önemsiz Çıkarlarını Gözet Çalışmalara dâhil et	Önemli Birlikte çalış
Millî Eğitim Bakanlığı	X			X
İl Milli Eğitim Müdürlüğü	X			X
Kaymakamlık	X			X
İlçe Milli Eğitim Müdürlüğü		X		X
Öğretmenler		X		X
Öğrenciler		X		X
Veliler		X		X
Okul Aile Birliği		X		X
Sivil Toplum Örgütleri	X		X	
Yerel Yönetim	X		X	
Üniversiteler	X		X	
Hayırseverler	X		X	

2.4.4 Yararlanıcı Ürün/Hizmet Matrisi

Tablo 7: Yararlanıcı Ürün/Hizmet Matrisi

Ürün/Hizmet Paydaş	1.1. Rehberlik Hizmetleri	1.2. Sosyal ve Kültürel Etkinlikler	1.3. Spor Etkinlikleri	2.1. Müfredatın İşlenmesi	2.2. Kurslar	2.3. Proje Çalışmaları	3.1. Öğrenci İşleri Hizmeti	3.2. Öğretmen İşleri	3.3. Personel İşleri	3.4. Pansiyon	4.1. Yatırım Programları	4.2. Tabakkuk	4.3. Donanım ve Yatırım
Millî Eğitim Bakanlığı			O					O	O		√	√	√
İl Millî Eğitim Müdürlüğü			√					O	O		√	√	√
Kaymakamlık					O								
İlçe Millî Eğitim Müdürlüğü	O	O		O				√	√		√	√	√
Öğretmenler	√	√	√	√	√	√							
Öğrenciler	√		√		√			√					
Veliler	√					√							
Okul Aile Birliği		O	O			√						√	√
Sivil Toplum Örgütleri		O	O		O	O							
Yerel Yönetim		O	O			O							
Üniversiteler						O							
Hayırseverler						√							O

2.4.5. İÇ PAYDAŞLARLA İLETİŞİM VE İŞBİRLİĞİ ÇALIŞMALARI

5018 sayılı Kamu Yönetimi ve Kontrol Kanunu'nda yer almıştır ve 01.01.2005 tarihinden itibaren yürürlüğe girmiştir. 16.09.2013 tarih ve 2013/26nolu genelgede yer alan takvim gereğince 20 Mart - 26 Mart 2015 tarihleri arasında tarihleri arasında iç ve dış paydaş anketleri düzenlenmiştir.

Stratejik planlama sürecinde Bayındır Sadık Susamcıoğlu Anadolu Lisesi Müdürlüğünün stratejik amaçlarının belirlenmesi için mevcut durumun bilinmesi ve İç paydaşların istek ve beklentilerinin karşılanması gerekliliğinden yola çıkılarak, kurumumuzun iç paydaşlara bu konuda bilgi vererek iç paydaş anketi uygulamıştır.

Okulumuzun hizmet verme sürecinde işbirliği yapması gereken kurum ve kişiler, temel ve stratejik ortaklar olarak tanımlanmaktadır. Temel ve stratejik ortak ayrımını yaparken her zaman birlikte çalışmalar yürüterek beraber çalıştığımız kurumlar temel ortak, stratejik planımız doğrultusunda vizyonumuza ulaşırken yola birlikte devam ettiğimiz kurumlar stratejik ortak olarak belirtilmektedir. Ayrıca paydaş Önceliklendirme matrisleri yapılarak iç paydaşlarımız yeniden tespit edilmiş ve kapsamda okul Stratejik Plan Hazırlama ekibimiz iç paydaşlarımıza iç paydaş anketleri düzenlemiştir.

2.4.5.1. İç Paydaşların Okulumuz Hakkındaki Görüşleri

2.4.5.1.1 Kurumun Olumlu Yönleri

1. Okulumuz akademik yönden başarılıdır.
2. Okulumuzun teknolojik alt yapısı tamamlanmıştır.
3. Yapılan toplantı ve rehberlik çalışmaları yerindedir.
4. Sosyal faaliyetler Gezi, Mezuniyet geceleri, Spor müsabakaları okul içinde ve dışında katılım yüksek ve önem verilmektedir.
5. Öğrencileri geleceğe hazırlayabilecek deneyimli kadroya sahip olunması
6. Okulumuzda huzurlu bir çalışma ortamı bulunması ve personelin otokontrol sisteminin bireysel ve kurumsal olarak çalışması
7. Personelin saygı ve sevgi içinde çalışmalarına devam ediyor olması
8. Pansiyonlu okul olmasının gerektirdiği yükleri kaldırabilecek bilgi birikiminde öğretmen ve idareciler bulunmaktadır.

9. Okul idaresinin diğer kurumlar, hayırseverler ve sivil toplum kuruluşları ile iletişimleri olumludur ve okulumuza katkı sağlamaktadır.
10. Kantin hizmetlerinin yeterli olması.

2.4.5.1.2. Kurumun Geliştirilmesi Gereken Yönleri

1. Öğretmen, İdareci ve velilerin iletişimlerdeki eksiklerin giderilmesi gerekmektedir.
2. Yapılan toplantı ve rehberlik çalışmalarında alınan kararların ciddiyetle uygulanması gerekmektedir.
3. Okulda yapılan fiziki çalışmaların zamanında yapılması gerekmektedir.
4. Bu geliştirilmesi gereken yönlerin başında öğrencilerimizin il dışından olan bölümünün velileri ile irtibat eksikliğinin giderilmesi,
5. Bayındırdaki öğrenci velilerimiz ile ilişkilerin geliştirilmesi,
6. Öğrencilerimizin dersane başarılarının takip altına alınması,
7. Okul kurum kültürünü geliştirici yemek, toplantı, kermes, gezilerin düzenlenmesi veya sayısının artırılması,
8. Okulda sağlığa uygunluk kurallarının yeniden düzenlenmesi
9. Veli mesaj sisteminin aktif kullanımı,
10. Mezunlarımız ile web üzerinden iletişimin geliştirilmesi,

2.4.5.1.3. Kurumdan Beklentiler

1. Mezunlarımızın üniversiteye yerleştirmesindeki başarı daha da yükseltilmelidir.
2. Bireysel rehberlik çalışmalarına önem verilmelidir.
3. Kardeş okul projesi gibi projeler başlatılmalıdır.
4. Avrupa Birliği projelerine önem verilmedi.
5. Pansiyon öğrencilerinin velileri ile işbirliği sağlanmalı ve okul aile birliğinde onlarında etkin olmaları sağlanmalıdır.
6. Okulumuzda sağlığa uygunluk konusunda eksiklikler dikkat çekmektedir. Bu Eksikliklerin giderilmesi gerekmektedir.

2.4.6. Personelin Değerlendirmesi Ve Beklentileri

Yapılan anket çalışmalarında öğrenci, Tüm Personel ve velinin görüşleri alınmıştır. Değerlendirmeler objektif olarak yapılmış ve raporlaştırılmıştır. Hazırlanan rapor öğretmenler Kurul toplantısında paylaşılmıştır.

2.4.7. Okulumuzun Faaliyetlerinin Hizmet Sunduğu Kesimlerdeki Tatmin Düzeyinin Belirlenme Süreci

Okulumuzda 20 Mart 2015 Tarihinde uygulanan anket sonuçları 26 Mart 2015 tarihinde değerlendirilmiştir.

2.4.8. Raporlama Süreci

Anket sonuçlarının değerlendirilmesinde hazırlanan programa anketin 1. ,2. Ve 3. Bölümlerinin analizleri yapılmış açık uçlu soruların sonuçları doğrudan yazılmıştır.

2.4.9. Aynı ya da Benzer Görev Yapan Birimler ve Yetki Düzenlemesi

Birimlerin görev ve yetkileri mevzuat dâhiline de belirlenmiş olup birimlerde görevli personelin görev dağılımları okul idaresince sene başında idari toplantıda ve kurul toplantısında belirlenmiştir öğretmenler.

2.4.10. Dış Paydaş Anketi Analiz Raporu

5018 sayılı Kamu Yönetimi ve Kontrol Kanunu'nda yer almıştır ve 01.01.2005 tarihinden itibaren yürürlüğe girmiştir. 16.09.2013 tarih ve 2013/26nolu genelgede yer alan takvim gereğince 20 Mart - 26 Mart 2015 tarihleri arasında tarihleri arasında iç ve dış paydaş anketleri düzenlenmiştir.

Stratejik planlama sürecinde Bayındır Sadık Susamcıoğlu Anadolu Lisesi Müdürlüğünün stratejik amaçlarının belirlenmesi için mevcut durumun bilinmesi ve dış paydaşların istek ve beklentilerinin karşılanması gerekliliğinden yola çıkılarak, kurumumuzun dış paydaşlara bu konuda bilgi vererek dış paydaş anketi uygulamıştır.

2.4.10.1 Dış Paydaşların Okulumuz Hakkındaki Görüşleri

Stratejik planlama sürecinde Bayındır Sadık Susamcıoğlu Anadolu Lisesi stratejik amaçlarının belirlenmesi için mevcut durumun bilinmesi ve dış paydaşların istek ve beklentilerinin karşılanması gerekliliğinden yola çıkılarak, kurumumuzun dış paydaşlara bu konuda bilgi vererek dış paydaş anketi uygulamıştır.

2.4.10.1.1 Kurumun Olumlu Yönleri

1. Akademik başarı sağlayacak tedbirlerin alınması,
2. Kültürel etkinlerin yapılması
3. Spor Kulübünün çalışmaları
4. Öğretmenlerin deneyimli olmaları
5. İdare ve öğretmenler ile iletişimin rahatlıkla kurulabilmesi
6. Üst kurumlar, Hayırseverler ve yerel yönetim ile iş birliği halinde olunması
7. Okul içinde kantin hizmetleri yeterli olması

2.4.10.1.2 Kurumun Geliştirilmesi Gereken Yönleri

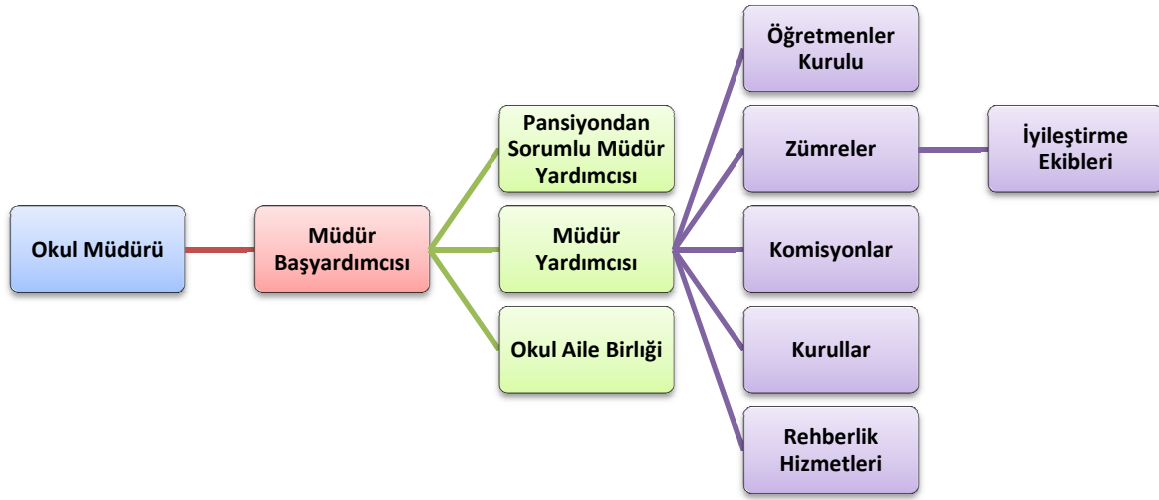
1. Sivil Toplum kuruluşları ile projeler geliştirilmesi,
2. İl içi ve il dışı sportif faaliyetlere katılım sağlanması,
3. Okul-Veli işbirliğini geliştirecek etkinlikler düzenlenmesi,
4. Okuldaki faaliyetler hakkında diğer kurumlarında bilgilendirilmesi gerekiyorsa ortak çalışma yapılması,
5. Okulumuzun pansiyonlu okul olması dolayısı ile kültürler (oryantasyon) arası iletişimi geliştirecek çalışmalarının yapılması.

2.4.10.1.3 Kurumdan Beklentiler

1. Öncü bir kurum olan okulumuzun diğer okullara örnek teşkil edecek çalışmalar, projeler üretmesi,
2. Mezun Öğrencilerimizin bulunduğu ortamlar yaratılması,
3. Ülke çapında okulumuzun adını duyuracak akademik, sportif başarılar elde edilmesi,
4. Kurum içinde öğretmen ve öğrencilerimizin huzurlu bir eğitim öğretim ortamının hazırlanması.

2.5. KURUM İÇİ ANALİZ

2.5.1 Örgütsel Yapı



2.5.1.1. Çalışanların Görev Dağılımı

Tablo 8: Çalışanların Görev Dağılımı

S. NO	UNVAN	GÖREVLERİ
1	Okul Müdürü	7 Eylül 2013 tarih ve 28758 sayılı Resmi Gazetede yayınlanan Milli Eğitim Bakanlığı Ortaöğretim Kurumlar Yönetmeliğinin 78. Maddesi
2	Müdür Başyardımcısı	7 Eylül 2013 tarih ve 28758 sayılı Resmi Gazetede yayınlanan Milli Eğitim Bakanlığı Ortaöğretim Kurumlar Yönetmeliğinin 79. Maddesi
4	Müdür Yardımcıları	7 Eylül 2013 tarih ve 28758 sayılı Resmi Gazetede yayınlanan Milli Eğitim Bakanlığı Ortaöğretim Kurumlar Yönetmeliğinin 80. Maddesi
5	Pansiyondan Sorumlu Müdür Yardımcısı	7 Eylül 2013 tarih ve 28758 sayılı Resmi Gazetede yayınlanan Milli Eğitim Bakanlığı Ortaöğretim Kurumlar Yönetmeliğinin 83. Maddesi
6	Öğretmenler	7 Eylül 2013 tarih ve 28758 sayılı Resmi Gazetede yayınlanan Milli Eğitim Bakanlığı Ortaöğretim Kurumlar Yönetmeliğinin 86, 87 ve 91. Maddeler
7	Rehber Öğretmen	7 Eylül 2013 tarih ve 28758 sayılı Resmi Gazetede yayınlanan Milli Eğitim Bakanlığı Ortaöğretim Kurumlar Yönetmeliğinin 90. Maddesi
8	Belletici Öğretmen	7 Eylül 2013 tarih ve 28758 sayılı Resmi Gazetede yayınlanan Milli Eğitim Bakanlığı Ortaöğretim Kurumlar Yönetmeliğinin 92. Maddesi
9	Diğer Personel	7 Eylül 2013 tarih ve 28758 sayılı Resmi Gazetede yayınlanan Milli Eğitim Bakanlığı Ortaöğretim Kurumlar Yönetmeliğinin 94. Maddesi

2.5.1.2. Kurul, Komisyonların Görevleri

Tablo 9: Kurul, Komisyonların Görevleri

S.NO	Kurul/Komisyon Adı	GÖREVLERİ
1	Öğretmenler Kurulu	7 Eylül 2013 tarih ve 28758 sayılı Resmi Gazetede yayınlanan Milli Eğitim Bakanlığı Ortaöğretim Kurumlar Yönetmeliğinin 109. Maddesi
2	Sınıf ve Şube Öğretmenler Kurulu	7 Eylül 2013 tarih ve 28758 sayılı Resmi Gazetede yayınlanan Milli Eğitim Bakanlığı Ortaöğretim Kurumlar Yönetmeliğinin 110. Maddesi
3	Zümre Öğretmenler Kurulu	7 Eylül 2013 tarih ve 28758 sayılı Resmi Gazetede yayınlanan Milli Eğitim Bakanlığı Ortaöğretim Kurumlar Yönetmeliğinin 111. Maddesi
4	Okul Zümre Başkanları Kurulu	7 Eylül 2013 tarih ve 28758 sayılı Resmi Gazetede yayınlanan Milli Eğitim Bakanlığı Ortaöğretim Kurumlar Yönetmeliğinin 112. Maddesi
5	Sosyal Etkinlikler Kurulu	13 Ocak 2005 tarihli ve 25699 sayılı Resmi Gazete'de yayınlanan Milli Eğitim Bakanlığı İlköğretim ve Orta Öğretim Kurumları Sosyal Etkinlikler Yönetmeliği.
6	Okul Öğrenci Meclisi	2588 sayılı MEB Demokrasi Eğitimi ve Okul Meclisleri Yönetmeliği hükümleri
7	Sayım Kurulu	18 Ocak 2007 Tarihli Ve 26407 Sayılı Resmi Gazetede Yayınlanan Taşınır Mal Yönetmeliği hükümleri
8	Komisyonlar	7 Eylül 2013 tarih ve 28758 sayılı Resmi Gazetede yayınlanan Milli Eğitim Bakanlığı Ortaöğretim Kurumlar Yönetmeliğinin 119. maddesi dayanak olmak üzere Okulumuzun ihtiyaçlarına paralel ve ilgili yönetmelikler doğrultusunda aşağıdaki komisyonlarımız kurulmuştur: <ul style="list-style-type: none"> - Kontenjan Belirleme Komisyonu - Rehberlik ve Psikolojik Hizmetleri Yürütme Kurulu - İhale Komisyonu - Muayene ve Kabul Komisyonu - Kalite Kontrol Komisyonu
9	Ekipler	7 Eylül 2013 tarih ve 28758 sayılı Resmi Gazetede yayınlanan Milli Eğitim Bakanlığı Ortaöğretim Kurumlar Yönetmeliğinin 120. maddesi dayanak olmak üzere Okulumuzun ihtiyaçlarına paralel ve ilgili yönetmelikler doğrultusunda aşağıdaki ekipler kurulmuştur: <ul style="list-style-type: none"> - Okul Gelişim Ekibi (OGYE) - Sivil Savunma Ekibi - İş Sağlığı ve Güvenliği Ekibi

2.5.2 İnsan Kaynakları

2.5.2.1. 2014 Yılı Kurumdaki Mevcut Personel

Tablo 10: 2014 Yılı Kurumdaki Mevcut Personel

Sıra	Görevi	Norm	Mevcut	Erkek	Kadın	Toplam	Lisans	Y.Lisans/ Tezsiz Y.L.	Doktora
1	Müdür	1	1	1	0	1	x		
2	Müdür Baş.Yrd.	1	1	1	0	1	x		
3	Müdür Yrd.	2	2	1	1	2	x	x	
4	Edebiyat Öğrt.	4	3	1	2	3	X	X	
5	Matematik Öğrt.	3	3	2	1	3	X	X	
6	Tarih Öğrt.	1	1	1	0	1	X		
7	Coğrafya Öğrt.	1	2	1	1	2		X	
8	Fizik Öğrt.	1	1	1	0	1		X	
9	Kimya Öğrt.	1	1	0	1	1	X		
10	Biyoloji Öğrt.	1	1	1	0	1	X		
11	Felsefe Öğrt.	1	1	0	1	1		X	
12	Müzik Öğrt.	1	1	1	0	1	X		
13	İngilizce Öğrt.	3	3	1	2	3	XX		
14	Almanca Öğrt.	1	1	0	1	1	X		
15	Beden Eğ.Öğrt.	1	1	1	0	1	X		
16	Bil.ve Tek.Öğrt.	1	1	1	0	1	X		
17	Rehberlik Öğrt.	1	0	0	0	1	X		
18	Din K.A.B Öğrt.	1	0	0	0	0	0	0	

2.5.2.2. Personelin Hizmet Süresine İlişkin Bilgiler

Tablo 11: Personelin Hizmet Süresine İlişkin Bilgiler

Hizmet Süreleri	2014 Yılı İtibari İle	
	Kişi Sayısı	%
1-3 Yıl	2	% 9
4-6 Yıl	2	% 9
7-10 Yıl	2	% 9
11-15 Yıl	5	% 22
16-20 Yıl	8	% 35
21+..... üzeri	4	% 17

2.5.2.3. Personelin Yaş İtibari ile Dağılımı:

Tablo 12: Personelin Yaş İtibari ile Dağılımı

Yaş Düzeyleri	2014 Yılı İtibari İle			%
	Kişi Sayısı			
	Erkek	Kadın	Toplam	
20-30	3	0	3	% 13
30-40	4	5	9	% 39
40-50	6	3	9	% 39
50+...	2	0	2	% 9

2.5.2.4. Personelin Katıldığı Hizmet-içi Eğitim Programları:

Tablo 13: Personelin Katıldığı Yıllık Hizmetiçi Eğitim Saati*

	İdari Personel/ Ortalama	Öğretmenler/ Ortalama	Diğer Personel/ Ortalama
Yıllık Ortalama Hizmetiçi Eğitim Saati/2012	20	30	10
Yıllık Ortalama Hizmetiçi Eğitim Saati/2013	20	30	10
Yıllık Ortalama Hizmetiçi Eğitim Saati/2014	25	30	10
Genel Ortalama			

*Yıllık Hizmetiçi eğitim saati ortalaması her bir satır ve sütun için hesaplanırken o yıla ait toplam hizmet içi eğitim saati bulunup, o yıla ait sütunda belirtilen toplam personel sayısına bölünecektir.

2.5.2.12. Destek Personele (Hizmetli- Memur) İlişkin Bilgiler:**2014 Yılı Kurumdaki Mevcut Hizmetli/Memur Sayısı:**

Tablo 14: 2014 Yılı Kurumdaki Mevcut Hizmetli/Memur Sayısı

	Görevi	Erkek	Kadın	Eğitim Durumu	Hizmet Yılı	Toplam
1	Memur					
2	Hizmetli	1		İLKOKUL	9	1
3	Hizmetli	1		LİSE	9	1
4	Hizmetli	1		İLKOKUL	2	1
5	Hizmetli	1		ORTAOKUL	1	1
6	Hizmetli		1	ORTAOKUL	8	1
7	Hizmetli		1	İLKOKUL	2	1
						6

2.5.2.6. Okul Rehberlik Hizmetleri Mevcut Kapasite

Tablo 15: Okul Rehberlik Hizmetleri Mevcut Kapasite 2014 yılı itibariyle;

Mevcut Kapasite				Kullanımı ve Performans					
Psikolojik Danışman Norm Sayısı	Görev Yapan Psikolojik Danışman Sayısı	İhtiyaç Duyulan Psikolojik Danışman Sayısı	Görüşme Odası Sayısı	Danışmanlık Hizmeti Alan			Rehberlik Hizmetleri İle İlgili Düzenlenen Eğitim/Paylaşım Toplantısı Vb. Faaliyet Sayısı		
				Öğrenci Sayısı	Öğretmen Sayısı	Veli Sayısı	Öğretmenlere Yönelik	Öğrencilere Yönelik	Velilere Yönelik
1	1	0	1	107	0	98		19	1

2.5.2.7. İç İletişim ve Karar Alma Süreci

2.5.2.7.1. İç İletişim

Bayındır Sadık Susamcıođlu Anadolu Lisesinde iç ađ, panolar, iç yazışmalar (Müdürlük tarafından gönderilen resmi yazılar ve iç iletişim formları), telefon görüşmeleri ve toplantılar yoluyla iç iletişim sağlanmaktadır. Okul Müdürü, Müdür yardımcıları ile her hafta başında değerlendirme amaçlı rutin toplantılar yapmaktadır. Ayrıca gerekli görülen durumda da toplantılar düzenlenmektedir. Bunların yanında Okul müdürü mevzuat geređi yapılan toplantıların yanında gerekli hallerde öğretmenler kurulunu toplar ve sonuçlarını paylaşır.

2.5.2.7. 2.Karar Alma Süreci

Bayındır Sadık Susamcıođlu Anadolu Lisesi karar alma süreci ilgili mevzuat dođrultusunda gerçekleşmektedir Bayındır Sadık Susamcıođlu Anadolu Lisesi tüm şube Öğretmenlerine sene başı öğretmenler kurulunda sınıflar ve kulüpler dağıtılmış görev taksimleri yapılmıştır. Bayındır Sadık Susamcıođlu Anadolu Lisesi Müdürü kurumla ilgili olarak alınacak kararlarda ilgili tarafların görüşlerini alır ve okul aile birliđi ile işbirliđi çerçevesinde uygulamaya koyar. Ayrıca Dilek ve Temenni Kutuları öğrencilerin, velilerin ve öğretmenlerin bireysel istekleri toplantılarda görüşülerek değerlendirilir. Okulumuzda TKY çalışmaları kapsamında yapılan anketler ve rehberlik servisimizin yaptığı çalışmaların raporları da idari personel ve öğretmenler kurulu tarafından incelenir ve karar alma süreçlerine dâhil edilir. Böylelikle Okulumuzdaki karar alma sürecinde katılımcı yaklaşım sergilemektedir.

2.5.3 Teknolojik Düzey

2.5.3.1. Okul/Kurumun Teknolojik Altyapısı:

Tablo 16: Okul/Kurumun Teknolojik Altyapısı

Araç-Gereçler	2011/2012	2012/2013	2013/2014	İhtiyaç
Bilgisayar	24	24	27	15
Yazıcı	7	7	7	3
Tarayıcı	4	4	4	2
Projeksiyon	2	2	2	2
İnternet Bağlantısı	2	2	2	-
Fen Lab.	1	1	1	1
Etkileşimli Tahta	-	15	18	-
Kamera	-	1	1	-
Tablet	-	-	130	220

2.5.4. Okulun Fiziki Altyapısı:

2.5.4.1. Okulun Fiziki Durumu

Tablo 17: Okulun Fiziki Durumu

Fiziki Mekânın Adı	Sayısı	İhtiyaç	Açıklama
Müdür Odası	1	-	-
Müdür Başyardımcısı Odası	1	-	-
Müdür Yardımcısı Odası	2	-	-
Öğretmenler Odası	1	-	-
Rehberlik Servisi	1	-	-
Derslik	13	-	-
Bilişim Laboratuvarı	1	-	-
Fen Bilimleri Laboratuvarı	1	-	-

2.5.4.2 Yerleşim Alanı

Tablo 18: Yerleşim Alanı

YERLEŞİM		
Toplam Alan (m ²)	Bina Alanı (m ²)	Bahçe alanı (m ²)
1700 m ²	600 m ²	1100 m ²

2.5.4.3. Sosyal Alanlar

Tablo 19: Sosyal Alanlar

Sosyal Alanlar		
Tesisin adı	Kapasitesi (Kişi Sayısı)	Alanı (m ²)
Kantin	40	30 m ²
Toplantı Salonu	100	70 m ²
Seminer Salonu	-	m ²

2.5.5. Mali Kaynaklar

GENEL BÜTÇE

OKUL AİLE BİRLİĞİ BÜTÇESİ

2.5.5.1. Okul Kaynak Tablosu

Tablo 20: Okul Kaynak Tablosu

Kaynaklar	2012	2013	2014
BÜTÇE	240.000	270.000	290.000
OKUL AİLE BİR.	5600	5850	6000
TOPLAM	245600	275850	296000

2.5.5.2. Okul Gelir-Gider Tablosu

Tablo 21: Okul Gelir-Gider Tablosu

YILLAR HARCAMA KALEMLERİ	2012		2013		2014	
	GELİR	GİDER	GELİR	GİDER	GELİR	GİDER
5.4 TRANSFER	232.477	232.477	333.438	338.438	132.570	92.000
1.5 PERSONEL ÖDEMELERİ						
3.2 TÜKETİM MAL VE MALZEME						
3.5 HİZMET ALIMI						
232 PANSİYON HESABI						
TOPLAM						

2.5.6. İstatistiki Veriler

2.5.6.1. Karşılaştırmalı Öğretmen/Öğrenci Durumu

2.5.6.1.1. Öğrenci, öğretmen, derslik ve şubelere ilişkin bilgiler:

Tablo 22: Yıllara Göre Öğretmen, Öğrenci ve Derslik Durumu

Öğretim Yılı	Öğrenci Sayısı			Öğretmen Sayısı	Derslik Sayısı	Şube Sayısı	Der. Baş. Öğr. Say.	Şube Baş. Öğr. Say	Öğret. Baş. Öğr. Say.
	Erkek	Kız	Toplam						
2011-2012	139	117	256	24	13	13	20	20	11
2012-2013	142	141	283	26	13	13	22	22	11
2013-2014	144	175	319	25	12	12	22	27	13

Tablo 23:Sınıflar Bazında Öğrenci, Sınıf, Derslik Sayıları 2013-2014

	Öğrenci Sayıları			Şube	Derslik
	Erkek	Kız	Toplam		
9. Sınıf	39	63	102	3	3
10. Sınıf	41	47	88	3	3
11. Sınıf	43	30	73	3	3
12. Sınıf	21	35	56	3	3
GENEL TOPLAM	144	175	319	12	12

Tablo 24:Yıllara Göre Mezun Olan Öğrenci Oranları

2011/2012		2012/2013		2013/2014	
Son Sınıf Öğrenci Sayısı	Mezun Sayısı	Son Sınıf Öğrenci Sayısı	Mezun Sayısı	Son Sınıf Öğrenci Sayısı	Mezun Sayısı
49	49	56	56	56	56

Tablo 25: Yıllara Göre Üst Öğrenime Sınavla Yerleşen Öğrenci

	2011/2012			2012/2013			2013/2014		
	Kız	Erkek	Toplam	Kız	Erkek	Toplam	Erkek	Kız	Toplam
Mezun Sayısı	24	25	49	24	32	56	21	35	57
Sınavı Giren Toplam Öğrenci Sayısı (Kız +Erkek)	24	25	49	24	32	56	21	35	57
Ön Lisans Programlarına Yerleşen Toplam Öğrenci sayısı	-	1	1	-	1	1	2	2	4
LisansProgramlarına Yerleşen Toplam Öğrenci Sayısı	19	10	29	18	22	40	17	25	42
Genel Başarı Oranı (%)	79	44	61	75	72	75	-	-	-

Tablo 26:Sorumluluğu Bulunan Öğrenci Sayısı

Öğretim Yılı	Toplam Öğrenci Sayısı	Sorumluluğu Bulunan Öğrenci Sayısı
2011-2012	256	11
2012-2013	288	25
2013-2014	319	20

Tablo 27: Başarısızlıktan Sınıf Tekrarı Yapan Öğrenci Sayısı

Öğretim Yılı	Toplam Öğrenci Sayısı	Sınıf Tekrarı Yapan Öğrenci Sayısı
2011-2012	256	6
2012-2013	283	-
2013-2014	319	-

Tablo 28: Devamsızlık Nedeniyle Sınıf Tekrarı Yapan Öğrenci Sayısı

Öğretim Yılı	Toplam Öğrenci Sayısı	Devamsızlık Nedeniyle Sınıf Tekrarı Yapan Öğrenci Sayısı
2011-2012	256	--
2012-2013	283	-
2013-2014	319	-

Tablo 29: Ödül ve Cezalar

	2011/2012	2012/2013	2013/2014
Onur Belgesi Alan Öğrenci Sayısı	54	71	66
Takdir Belgesi Alan Öğrenci Sayısı	86	91	90
Teşekkür Belgesi Alan Öğrenci Say	164	175	218
Disiplin Cezası Alan Öğrenci Sayısı	5	-	13

Tablo 30: Burs Alan Öğrenci Sayıları

Eğitim Öğretim Yılı	Erkek	Kız	Toplam
2011-2012	8	9	17
2012-2013	3	5	8
2013-2014	3	7	10

Tablo 31: Kurumumuzda Yıllar Bazında Sevis Kullanan Öğrenci Sayıları

Öğretim Yılı	Öğrenci Sayısı	Araç Sayısı	Servise Binen Öğrenci Sayısı
2011-2012	256	3	17
2012-2013	288	3	13
2013-2014	320	3	12

2.5.6.1.2. 2014 Yılı Öğrenci Ders Başarı Durumu :

Tablo 32:2014 Yılı Öğrenci Ders Başarı Durumu :

Dersler	9. Sınıf Ortalaması	10. Sınıf Ortalaması	11. Sınıf Ortalaması	12. Sınıf Ortalaması	Okul Ortalaması	İlçe Ortalaması	İl Ortalaması
Türk Dili Ed.	91	97	100	100	97		
Dil ve Anlatım	92	99	100	100	98		
Matematik	68	74	76	88	77		
Felsefe	-	-	99	-	99		
Din Kültürü	100	100	100	1000	100		
Tarih	94	99	100	-	98		
Coğrafya	100	100	100	100	100		
Fizik	100	100	1000	100	100		
Kimya	100	100	86	100	97		
Biyoloji	92	90	100	100	96		
İngilizce	90	91	99	100	95		
Sağlık B.	100	-	-	-	100		
Beden Eğitimi	100	100	100	1000	100		
2.Yabancı Dil	94	96	98	100	97		
Seçmeli Geometri	-	-	71	100	86		

2.5.6.2. Sosyal Sorumluluk kapsamında yapılan faaliyetler

2014-2015 Eğitim öğretim yılı 1. Döneminde 35 öğrencimizle yaşlıları ziyaret kapsamında Bayındır ilçesinde Kaymakamlık Sosyal Yardımlaşma Vakfı İşbirliği ile tespit edilen yaşlılarımız ziyaret edilmiştir. Bu ziyaretlerdeki fotoğraf ve raporlar hazırlanmış kaymakamlık makamı ile paylaşılmıştır.

Tablo 33:Kurumumuzda Düzenlenen Kurs, Seminer ve Katılımcı Sayısı

	2011-2012		2012-2013		2013-2014		Toplam Katılımcı
	Düzenlenen Faaliyet	Katılımcı Sayısı	Düzenlenen Faaliyet	Katılımcı Sayısı	Düzenlenen Faaliyet	Katılımcı Sayısı	
Kurs			4	60	10	100	160
Seminer			5	75	8	285	360
Toplam			9	135	18	385	520

2.5.6.3. Sosyal, Kültürel ve Sportif Faaliyetler

Tablo 34: Kurumumuzda Düzenlenen Sosyal, Kültürel ve Sportif Faaliyetler ve Katılımcı Sayısı

Faaliyetin Adı	Hedef Kitle	2011-2012		2012-2013		2013-2014		Toplam Katılımcı
		Faaliyet Sayısı	Katılımcı Sayısı	Faaliyet Sayısı	Katılımcı Sayısı	Faaliyet Sayısı	Katılımcı Sayısı	
Meslek tanıtım günleri	Öğrenci	4	400	5	500	7	630	1530
Üniversite tanıtımları	Öğrenci	2	60	2	60	4	250	370
İl içi Gezeler	Öğrenci Öğretmen	3	90	5	150	5	150	390
İl dışı geziler	Öğrenci Öğretmen					1	30	30
Sportif	Öğrenci		95		202			
Sosyal	Öğrenci Öğretmen		206		120			
Toplam		9	550	12	710	17	1060	2330

2.6. ÇEVRE ANALİZİ

İzmir kentinin ekonomisi ağırlıklı olarak sanayi, ticaret, ulaştırma-haberleşme ve tarımsal faaliyetlerden oluşmaktadır. İzmir sanayisinde petrol ve kimyevi ürünler, metal, tekstil, makine, otomotiv ile gıda, tütün ve toprağa dayalı sanayi ön plana çıkmaktadır.

Tarım ve hayvancılıkta tütün, pamuk, üzüm, incir, zeytin ve zeytinyağı, sebze-meyve, balık ve hayvan yan ürünler üst sınırlardadır.

Tarihi eserleri ile kültür ve inanç turizmine, gelişen tesisleri ile dinlenme, eğlenme ve spor turizmine ev sahipliği yapmaktadır. İzmir 30 ilçeye ve 4 milyon nüfusa sahiptir.

Bu ilçelerden biride Bayındır'dır. Bayındır 41 köy ve ilçe merkezi ile 45,000 nüfusa sahiptir.

Bayındırın ekonomik yapısı temelde tarıma ve hayvancılığa dayalıdır. Komşusu Tire ilçesi ile birlikte İzmir'in gıda deposu konumundadır. Süs bitkisi yetiştiriciliği önemli bir gelir kaynağı olmuştur. İlçe ekonomisinin tarımsal zenginliği sanayisinin gelişmesine temel oluşturamamış, küçük sanayi işletmelerinin dışında bu güne kadar birkaç fabrika kurulabilmiştir.

İlçe ekonomisinin temeli tarımsal faaliyetlerdir. İklimin elverişliliği, toprakların verimliliği, ulaşım olanaklarının oldukça yaygınlığı İlkçağdan itibaren tarımsal faaliyetleri

mümkün kılmıştır. M.Ö 3000'lerde İzmir'de, dolayısıyla Küçük Menderes havzasında tarım yapıldığı bilinmektedir.

İlçemizin sosyal yönünün yanı sıra öğrencilerimizin büyük bir bölümü ilçe ve il dışından olması münasebeti ile farklı kültürlerinde etkisi görülmektedir.

Okulumuzun ilçe merkezinde olması ve diğer lise ve ilköğretim okulları ile yakın ilişkiler içinde olması gerekliliğini de beraberinde getirmektedir.

2.6.1 Üst Politika Belgeleri

- 10. Kalkınma Planı ve Eğitim Özel İhtisas Komisyon Raporu
- 2014-2016 Orta Vadeli Program
- AB Müktesebatına Uyum Programı
- TÜBİTAK Vizyon 2023 Eğitim ve İnsan Kaynakları Raporu
- MEB Sürekli Kurum Geliştirme Projesi, TÜSSİDE Sonuç Raporu
- Bilgi Toplumu Stratejisi
- Millî Eğitim Strateji Belgesi
- Kamu Kurum ve Kuruluşları İçin Stratejik Planlama Kılavuzu (DPT)
- MEB Stratejik Plan Hazırlık Programı
- MEB Stratejik Plan Durum Analizi Raporu
- 61.Hükümet Programı
- 61. Hükümet Eylem Planı
- MEB Bütçe Raporu
- Millî eğitim ile ilgili mevzuat

2.6.2. PEST (Politik-Yasal, Ekonomik, Sosyo-Kültürel, Teknolojik, Ekolojik, Etik) Analizi

PEST Analizi (Politik, Ekonomik, Sosyal, Teknoloji)	ETKİ DEĞERLENDİRMESİ				
	Etkisi Çok Olumsuz	Etkisi Olumsuz	Etkisiz	Etkisi Olumlu	Etkisi Çok Olumlu

2.6.2.1. Politik Eğilimler

	-2	-1	0	1	2
- Genel liselerin Anadolu lisesi olması					x
- ÖSYM de uygulanan katsayı					x
- Ders saatlerindeki değişiklikler					x
- ÖSYM siteminde değişiklik yapılması				x	

2.6.2.2. Bilgi ve Teknolojik Eğilimler

	-2	-1	0	1	2
- Bilgisayar ve internet kullanımının artması					x
- Sanayideki yatırımcıların teknolojiyi yakından takip etmesi					x
- İnternet kafelerin amacına uygun hizmet vermemesi	x				

2.6.2.3. Ekonomik Eğilimler

	-2	-1	0	1	2
- Organize sanayinin olmaması	x				
- Öğrenci velilerimizin ekonomik gelirlerinin düşük olması	x				
- Bölge insanın istihdama yönelik yatırım yapmaması	x				
- İlçemizde doğalgaz olmaması			x		

2.6.2.4. Sosyal Eğilimler

	-2	-1	0	1	2
- Veli eğitim seviyesinin düşüklüğü		x			
- Sosyal-Kültürel faaliyet alanlarının yetersizliği		x			
- İlçemizin eski bir tarihi olması					x
- Kültür turizm bölgesine yakın olması					x

2.7.GZFTANALİZİ

Yöntem

5018 sayılı Kamu Yönetimi ve Kontrol Kanunu'nda yer almıştır ve 01.01.2005 tarihinden itibaren yürürlüğe girmiştir. 16.09.2013 tarih ve 2013/26nolu genelgede yer alan takvim gereğince 20 Mayıs 26 Mayıs 2015 tarihleri arasında tarihleri arasında iç ve dış paydaş anketleri düzenlenmiştir. Bu anketlerin değerlendirmeleri yapılmış,26 Mayıs 2015 günü öğretmenler kurul toplantısı düzenlenmiş ve toplantıda yapılan Stratejik plan Durum Analizi bölümü ile ilgili öğretmen ve idarecilerimize Okul Stratejik planlama ekibi olarak bilgi verilmiştir. Toplantıda okulumuzun GZFT analizi yapılmış ve değerlendirmeler aşağıda maddeler halinde belirtilmiştir.

2.7.1 Güçlü Yönler, Zayıf Yönler, Fırsatlar, Tehditler

2.7.1.1. Güçlü Yönlerimiz

1. Teknolojik alt yapının tamamlanmış olması.
2. Öğrenci davranışlarının diğer kurumlara göre daha olumlu olması.
3. Öğretmenlerimizin tecrübeli ve dinamik olması.
4. Kadrolu öğretmen sayısının yeterli olması.
5. Sportif faaliyetlere katılımın yüksek olması.
6. Öğretmen ve idarenin birbiriyle uyum içinde çalışıyor olması.
7. Okul kütüphanemizin kullanılabilir hale gelmesi.
8. Okul bahçesinin öğretmen ve öğrenci için yeterli olması.
9. Yatılı öğrencilerimizin bulunması.

10. Milli Eğitim Müdürlüğü ve diğer okullar ile yakın mesafelerde olması.
11. İlçe Kaymakamlığı ve Milli Eğitim Müdürlüğünün okulumuza ayrı bir önem vermesi.
12. Eğitim ve öğretim faaliyetlerinin okul pansiyonunda da devam edebilmesi.

2.7.1.2. Zayıf Yönlerimiz

1. Yatılı öğrencilerimizin olması nedeniyle veli katkısının az olması.
2. Öğrencilerimizin bir kısmının evlerinden uzak yaşamaları.
3. Spor malzemelerinin yeterli bir şekilde temin edilememesi.
4. Okul içindeki temizlik çalışmalarının yeterli olmaması.
5. Avrupa Birliği Projelerine katılıma önem verilmemesi.
6. Okul tanıtımının yeterli olamaması.
7. Okul pansiyonunun yeterli teknolojik alt yapıya sahip olamaması.
8. Okulumuzun fiziki durumunun yeterli olamaması.
9. Öğrencilerin giderek hedeflerinden uzaklaşmaları.
10. Öğrencilerin Okulu sahiplenme konusundaki eksiklikler.

2.7.1.3. Fırsatlarımız

- 1)Öğretmenlerimizin genellikle kadrolu ve alanlarında uzman olmaları.
- 2)Konum itibariyle merkezi bir okul olmamız.
- 3)Fatih projesi kapsamında eğitim ve öğretime devam eden bir oklu olmamız.
- 4)Okula ulaşımın problem olmaması.
- 5)Dış paydaşlarla iyi bir etkileşim içinde olunması.
- 6)Öğretmen ve idarecilerin hizmet içi eğitim programlarına katılmada istekli olmaları.

2.7.1.4. Tehditlerimiz

- 1)Sınıf kontenjanlarının artmasıyla eğitim ve öğretimi zorlaşması
- 2)Okul türlerindeki değişimlerin olumsuz etkileri.
- 3)Yardımcı personel yetersizliği
- 4)Öğretmen sirkülasyonunun sürekli olması.
- 5)Okul pansiyonunda kalan öğrencilerin mesai saatleri dışında yeterince sosyal ortamlara girememeleri.
- 6)Öğrencilerin ailelerinden uzakta olmalarından dolayı ergenlik sorunlarını direkt olarak öğretmenlere yansması.
- 7)Ailelerin yatılı öğrencilerle yeteri kadar ilgilenmemeleri
- 8)Ailelerin düşük ekonomik gelirlere sahip olmaları.
- 9)Okul aile birliğinin okula katkısının az olması.

2.8. TOWS Matrisi

Yöntem

5018 sayılı Kamu Yönetimi ve Kontrol Kanunu'nda yer almıştır ve 01.01.2005 tarihinden itibaren yürürlüğe girmiştir. 16.09.2013 tarih ve 2013/26nolu genelgede yer alan takvim gereğince 20 Mayıs-26 Mayıs 2014 tarihleri arasında tarihleri arasında iç ve dış paydaş anketleri düzenlenmiştir. Bu anketlerin değerlendirmeleri yapılmış,26 Mayıs 2014 günü öğretmenler kurul toplantısı düzenlenmiş ve toplantıda yapılan Stratejik plan Durum Analizi bölümü ile ilgili öğretmen ve idarecilerimize Okul Stratejik planlama ekibi olarak bilgi verilmiştir. Toplantıda okulumuzun GZFT analizi yapılmış ve değerlendirmeler aşağıda maddeler halinde belirtilmiştir.

2.8.1 GF Stratejileri

Tablo 43: GF Stratejileri

Güçlü yönlerimiz	Güçlü yönlerle hangi fırsatlardan yararlanılacak?	GF stratejileri
2) Öğrenci davranışlarının diğer kurumlara göre daha olumlu olması	1)Öğretmenlerimizin genellikle kadrolu ve alanlarında uzman olmaları.	Daha iyi akademik başarı elde edilecek
1)Teknolojik alt yapının tamamlanmış olması.	3)Fatih projesi kapsamında eğitim ve öğretime devam eden bir oklu olmamız	Teknolojik gelişmelere açık bir okul olmak
8)Öğretmen ve idarenin birbiriyle uyum içinde çalışıyor olması.	5)Dış paydaşlarla iyi bir etkileşim içinde olunması.	Diğer kurumlara ortak proje geliştirilmelidir.
4)Öğretmenlerimizin tecrübeli ve dinamik olması.	6)Öğretmen ve idarecilerin hizmet içi eğitim programlarına katılmada istekli olmaları.	Kurum Kültürünün devamlılığını sağlayacak çalışma ve etkinlikler düzenlenmelidir.

2.8.2. GT Stratejileri

Tablo 44: GT Stratejileri

Tehditlerimiz	Tehditler hangi güçlü Yönlerle azaltılacak?	GT stratejileri
4) Öğretmen sirkülasyonunun sürekli olması	6)Öğretmen ve idarenin birbiriyle uyum içinde çalışıyor olması.	Öğretmen Etkinlikleri düzenlenmelidir.
5)Okul pansiyonunda kalan öğrencilerin mesai saatleri dışında yeterince sosyal ortamlara girememeleri.	6)Sportif faaliyetlere katılımın yüksek olması.	Yurtta kalan öğrencilerimize etkinlikler düzenlenmelidir
7)Ailelerin yatılı öğrencilerle yeteri kadar ilgilenmemeleri	7)Rehberlik çalışmalarının aktif bir şekilde yürütülebiliyor olması.	Yurt öğrencilerimiz başta olmak üzere Rehberlik çalışmalarını arttırmak

2.8.3. ZF Stratejiler

Tablo 45: ZF Stratejileri

Zayıf yönlerimiz	Zayıf yönlerimiz hangi Fırsatlardan Yararlanılarak Güçlendirilecek?	ZF stratejileri
3)Velilerimizin okul ile yeterli ilişkiye sahip olamamaları.	2)Konum itibariyle merkezi bir okul olmamız.	Velilere yönelik etkinlikler yapılması
9)Öğretmenlerin karar alma sürecinde geri planda kalması.	1)Öğretmenlerimizin genellikle kadrolu ve alanlarında uzman olmaları.	Karar alma süreçlerinde öğretmenlerimizin daha etkin rol almalarını sağlayacak çalışmalar yapmak
4)Spor malzemelerinin yeterli bir şekilde temin edilememesi.	5)Dış paydaşlarla iyi bir etkileşim içinde olunması.	Yerel yönetimler ve kurumlarla işbirliği çalışmaları yapılması

2.8.4. ZT Stratejileri

Tablo 46: ZT Stratejileri

Tehditlerimiz	Tehditlerimizin Etkisini Hangi Zayıf yönlerimizi Güçlendirerek Azaltabiliriz?	ZF stratejileri
1)Sınıf kontenjanlarının artmasıyla eğitim ve öğretimi zorlaşması	12)Öğrencilerin giderek hedeflerinden uzaklaşmaları.	Motivasyon artırıcı etkinlikler düzenlenmesi
7)Ailelerin yatılı öğrencilerle yeteri kadar ilgilenmemeleri	3)Velilerimizin okul ile yeterli ilişkiye sahip olamamaları.	Velilerin okul ile etkileşimlerini arttıracak etkinlikler düzenlenmesi
9)Okul aile birliğinin okula katkısının az olması.	1)Yatılı öğrencilerimizin olması nedeniyle veli katkısının az olması.	Velilerin okul ile etkileşimlerini arttıracak etkinlikler düzenlenmesi

ÜÇÜNCÜ BÖLÜM

GELECEĞE YÖNELİM

3. Misyon, Vizyon, Temel Değerler

MİSYONUMUZ

Gelecek için, Atatürk İlke ve İnkılâplarına bağlı, çağdaş düşünce yapısını özümsemiş, kendilerini özgürce ifade edebilen, üstün nitelikli bireyler yetiştirmektir...

VİZYONUMUZ

Hayatı ve geleceği kucaklamaya hazır, çağdaş ve modern gençler yetiştirmek...

TEMEL DEĞERLERİMİZ

- Atatürk ilkelerine bağlı, laik, çağdaş ve demokratik anlayışa sahibiz
- İnsan hakları ve demokrasinin evrensel değerlerine sahibiz
- Çevreye ve bütün canlıların yaşam haklarına duyarlıyız
- Bilimsel yaklaşım sahibiz
- Topluma hizmet kavramına önem veririz
- Yaşam boyu eğitimi savunuyoruz
- Bütün yönetim sürecinde şeffaflık ve katılımcılık ilkelerini benimseriz
- Liyakati ve fırsat eşitliğini esas alan yönetim anlayışına sahibiz
- Toplumsal sorumluluk bilincine sahibiz
- Düşünce ve ifade özgürlüğünden yanayız
- Hata olmadan önlemeye yönelik olma çalışmaları yaparız
- Açık ve dürüst iletişim bilinciyle çalışırız
- Hizmet verdiklerimize göre hizmeti şekillendirme prensibine sahibiz
- Problemin değil çözümün parçası olmaya önem veririz

4. Tema, Amaç, Hedef ve Performans Göstergeleri

TEMA 1- EĞİTİM VE ÖĞRETİME ERİŞİMİN ARTTIRILMASI

STRATEJİK AMAÇ 1.

Ekonomik, sosyal, kültürel ve demografik farklılıkların yarattığı dezavantajlardan etkilenmeksizin her bireyin hakkı olan eğitime eşit ve adil şartlar altında ulaşabilmesini ve bu eğitimi tamamlayabilmesini sağlamak.

STRATEJİK HEDEF 1. 1.

Okulumuzda 12 sınıf öğrencilerinin yılsonuna doğru yaptığı devamsızlık oranını %85 ten %50 ye indirmek.

Performans Göstergeleri 1. 1

Performans Göstergesi	Önceki Yıllar		Plan Dönemi
	2012/2013	2013/2014	2019
Devamsızlık oranı	90	85	50
Dönem Sonunda yapılan deneme sınav sayısı	2	3	9

12.Sınıfların yılsonunda yaptıkları devamsızlık oranı 2013 yıl sonunda %90, 2014 yıl sonunda %85 iken 2019 yılına kadar bu oran her yıl 10 puan düşürülerek 2019 yılında %50 olması hedeflenmektedir.

Dönem sonunda yapılan deneme sınavı sayısını 2014 yılında 3 iken 2015 yılından itibaren her yıl 9 deneme sınavı yapmak hedeflenmektedir.

Hedefin Mevcut Durumu?

Öğrencilerimiz sınavlara hazırlanmak için rapor veya veli izni alarak okula son dönemde gelmemektedir. Bunun önlenmesi için ders dışı kurs ve deneme sınavlarının yapılması, Veli toplantıları ile bu dönemde öğrenci ilgisinin artırılması gerekmektedir.

Tedbirler 1. 1

Tedbir/Strateji	Koordinatör Birim	İlişkili Alt Birim/Birimler	Tahmini Maliyet
Deneme sınavı	Ölçme Değerlendirme Birimi	• Kulüpler	2000
Veli Görüşmeleri	Rehberlik Birimi	• Kulüpler	Maliyet İçermemektedir.

STRATEJİK HEDEF 1. 2.

Okulumuzda açılan yetiştirme kurslarına katılan öğrenci oranını % 55 den % 80 e çıkarmak.

Performans Göstergeleri 1. 2.

Hedef 1.1	Önceki Yıllar		2014-2015	Plan Dönemi
	2012/2013	2013/2014		2019
Kursa katılan öğrenci sayısı	0	0	%60	%80

2015 yılından itibaren yaz kursları ile başlanması ve her yıl % 80 oranında bu kurslara katılımın sağlanması hedeflenmektedir.

Hedefin Mevcut Durumu?

2014 yılı başında Öğrenci sayımız 364 tür. Yetiştirme kurslarına her sınıf düzeyinden 215 öğrenci katılmıştır. Okulumuz öğrencilerinin kurslara katılımlarının arttıracak önlemler alınarak bu sayı arttırılacaktır.

Tedbirler 1. 2

Tedbir/Strateji	Koordinatör Birim	İlişkili Alt Birim/Birimler	Tahmini Maliyet
Kurs devam takibinin yapılması	Okul Yönetimi	Öğretmenler Kurulu	Maliyet içermemektedir.
Veli toplantıları yapılması	Okul Yönetimi	Öğretmenler Kurulu	Maliyet içermemektedir.
Mesaj sistemi ile veli bilgilendirilmesi yapılması	Okul Yönetimi	Okul Aile Birliği	200

TEMA 2- EĞİTİM-ÖĞRETİMDE KALİTE

STRATEJİK AMAÇ 2.

Her kademedeki bireye ulusal ve uluslararası ölçütlerde bilgi, beceri, tutum ve davranışın kazandırılması ile girişimci yenilikçi, yaratıcı, dil becerileri yüksek, iletişime ve öğrenmeye açık, özgüven ve sorumluluk sahibi sağlıklı ve mutlu bireylerin yetişmesini sağlamak.

STRATEJİK HEDEF 2. 1.

Okulumuzda sosyal-kültürel ve sportif faaliyet sayısı arttırmak.

Performans Göstergeleri2.1

Hedef 1.1	Önceki Yıllar		Plan Dönemi
	2012/2013	2013/2014	2019
Sportif faaliyet sayısı	12	7	20
Sosyal Kültürel Faaliyet Sayısı	4	5	5
Meslek ve Üniversite Tanıtım sayısı	3	5	5

Okul içerisinde yapılacak turnuvalar düzenlenerek öğrencilerimizin sportif faaliyetlere daha çok ilgi göstermeleri teşvik edilecektir. Bu kapsamda her yıl en az 5 faaliyet yapılarak 2019 dönem sonunda 20 aktivite tamamlanması hedeflenmektedir.

Hedefin Mevcut Durumu?

Okulumuzda yapılan faaliyetlerin sayıları tabloda verilmiştir. Bu faaliyetlere katılım sayıları 2012'te 550 öğrenci, 2013'te 710 öğrenci, 2014'te 1060 öğrencidir.

Tedbirler 2. 1

Tedbir/Strateji	Koordinatör Birim	İlişkili Alt Birim/Birimler	Tahmini Maliyet
Yapılacak Faaliyetleri Yılın Başında planlamak	Öğretmenler Kurulu	Okul İdaresi	Maliyet içermemektedir.
Öğrencileri Faaliyetlere katılmaya teşvik etmek	Sınıf Şube Öğretmenleri	Okul İdaresi	Maliyet içermemektedir.
Sportif Faaliyetlerde öğrencileri ödüllendirmek	Spor Kulübü	Okul Aile Birliği	1000
Velileri Yapılan Toplantılarda Faaliyetler Hakkında Bilgilendirmek	Okul Aile Birliği	Sınıf Rehber Öğretmeni	Maliyet içermektedir.

STRATEJİK HEDEF 2. 2

Okulumuz personeline yönelik her yıl sosyal faaliyet düzenlemek.

Performans Göstergeleri 2. 2

Hedef 1.1	Önceki Yıllar		Plan Dönemi
	2012/2013	2013/2014	2019
Yemek ve Gezi Sayısı	2	2	5
Sportif Faaliyet Sayısı	0	1	5

Öğretmenler arası iletişimi güçlendirmek için yemek, gezi ve sportif faaliyetler her yıl en az 2 tane yapılacaktır.

Hedefin Mevcut Durumu?

Personel Motivasyonun arttırmak için yapılan faaliyetler yetersiz bulunmaktadır. Bu sebeple faaliyetlerin geliştirilmesi için öğretmenler kurulu ve Okul idaresince uygun görüş bildirilmiştir.

Tedbirler 2.2

Tedbir/Strateji	Koordinatör Birim	İlişkili Alt Birim/Birimler	Tahmini Maliyet
Öğretmenlerde öneride bulunmaları istemek	Öğretmenler Kurulu	Okul İdaresi	Maliyet içermemektedir.
Katılımin geniş olmasına dikkat etmek	Öğretmenler Kurulu	Okul İdaresi	Maliyet içermemektedir.
Okul İdaresince planlama yapmak	Okul İdaresi	Öğretmenler Kurulu	Maliyet içermemektedir.

STRATEJİK HEDEF 2.3

Okuluz pansiyonunda kalan öğrencilerin memnuniyet oranını arttırmak.

Performans Göstergeleri 2.3

Hedef 1.1	Önceki Yıllar		Plan Dönemi
	2012/2013	2013/2014	2019
Memnuniyet Oranı	%60	%60	%78

Pansiyon öğrencilerinin memnuniyet oranlarını tespit etmek için her yıl dönem başı ve sonunda anket yapılması planlanmaktadır.

Hedefin Mevcut Durumu?

Öğrencilerimizin özellikler Pansiyonun temizlik konuların memnun oldukları, yemeklerin çeşitliliği bakımında problem olmadığı ancak yemeklerin lezzeti yönünden sıkıntılarının bulunduğu anketlerden anlaşılmıştır.

Tedbirler 2.3

Tedbir/Strateji	Koordinatör Birim	İlişkili Alt Birim/Birimler	Tahmini Maliyet
Temizlik Personelinin Çalışmalarını planlanması	Pansiyon Yönetimi	Okul İdaresi	Maliyet içermemektedir.
Yemekhane Personelinin Çalışmalarının Planlanması	Pansiyon Yönetimi	Okul İdaresi	Maliyet içermemektedir.
Kalan Öğrenci Memnuniyeti Anketi düzenlemek	Pansiyon Yönetimi	Okul İdaresi	Maliyet içermemektedir

TEMA 3 - KURUMSAL KAPASİTENİN GELİŞTİRİLMESİ

STRATEJİK AMAÇ 3

Kurumsal kapasiteyi geliştirmek için, mevcut beşeri, fiziki ve mali alt yapı eksikliklerini gidererek, enformasyon teknolojilerinin etkililiğini artırıp çağın gereklerine uygun, yönetim ve organizasyon yapısını etkin hale getirmek.

STRATEJİK HEDEF 3. 1

Öğrencilerimize Ev ortamında sağlayabilmek için Pansiyon katlarının fiziki donanım ihtiyaçlarının temin etmek.

Performans Göstergeleri3.1

Hedef 3.1	Önceki Yıllar		Plan Dönemi Sonu
	2012/2013	2013/2014	2019
Koltuk Takımı Sayısı	1	1	8
Televizyon sayısı	1	1	2
Bilgisayar sayısı	1	1	12
Sebil sayısı	1	2	7
Kitaplık sayısı	0	0	8

2015 yılından itibaren gelen ödenekler doğrultusunda bina katlarına öğrencilerin yaşam alanı olabilecek kısımlar oluşturmak ve bu alanlarda eğitim ve öğretim metotlarının teknoloji ile birleşmesini sağlayacak çalışmalar yapmak

Hedefin Mevcut Durumu?

Pansiyonumuzun taşınmasından dolayı beşeri kalite yönünden geliştirme yapılması gerekmektedir. Televizyon sadece yemekhanede bulunmaktadır. Koltuk takımları katlarda bulunmamaktadır. Bu gibi ihtiyaçların giderilmesi gerekmektedir.

Tedbirler 3. 1

Tedbir/Strateji	Koordinatör Birim	İlişkili Alt Birim/Birimler	Tahmini Maliyet
Ödenek İstenecek	Okul İdaresi	Pansiyon Yönetimi	50000

STRATEJİK HEDEF 3. 2

Pansiyon ve okul bahçesinin uygun şekilde kullanılması için çevre düzenlenmesi için 2 proje hazırlamak.

Performans Göstergeleri 3. 2

Hedef 3.2	Önceki Yıllar		Plan Dönemi Sonu
	2012/2013	2013/2014	2019
Okul Bahçesi Çevre düzenlemesi proje sayısı	1	1	2
Pansiyon Bahçesi Çevre düzenlemesi proje sayısı	1	1	2

Öğretmen ve öğrencilerimizden gelen talepler doğrultusunda pansiyon ve okul bahçemizin düzenlenmesi ve yeşillendirilmesi için 2015-2016 eğitim öğretim yılından itibaren gerekli projelerin yapılması hedeflenmektedir.

Hedefin Mevcut Durumu?

Okulumuz ve pansiyon bahçemizin düzenleme çalışmaları devam etmektedir. Ancak belirli bir peyzaj projesi dâhilinde düzenlemelerin yapılması hem uyum hem de devamlılık sağlayacaktır. Bu Kapsamda Ödenek istenmesi Belediye ve İlçemizde bulunan yüksek okul ile proje yapılması gerekmektedir.

Tedbirler 3. 2

Tedbir/Strateji	Koordinatör Birim	İlişkili Alt Birim/Birimler	Tahmini Maliyet
Üniversite İle İşbirliği İçinde olmak	Okul İdaresi	Pansiyon Yönetimi	Maliyet içermektedir.
Belediye İle İşbirliği içinde olmak	Okul İdaresi	Pansiyon Yönetimi	Maliyet içermektedir.
Sivil Toplum kuruluşları ve kooperatifler ile işbirliği içinde olmak	Okul İdaresi	Pansiyon Yönetimi	Maliyet içermektedir.
Sulama sistemi için Ödenek istenmesi	Okul İdaresi	Pansiyon Yönetimi	5000
Peyzaj Çalışması	Okul İdaresi	Pansiyon Yönetimi	5000

STRATEJİK HEDEF 3.3

Plan dönemi sonuna kadar mali imkânlar ölçüsünde, finansal kaynakların etkin dağıtımını yaparak, çağın gereklerine uygun biçimde alt yapı ve donatım ihtiyacını karşılamak

Performans Göstergeleri 3.3

Hedef 3.3	Önceki Yıllar		Plan Dönemi Sonu
	2012/2013	2013/2014	2019
Bilgisayar alımı yaparak Teknolojik alt yapıyı güncellemek	24	27	15
Kamera sistemlerinin yenilenmesi	8	8	36
Sınıfların İç boyasının yapılması	0	2	18
Sınıf içerisinde klima takılması	0	0	10

2016 yılsonuna kadar ödenek doğrultusunda okulumuzun bilgisayar ihtiyaçlarını karşılamak, 2018 yılı sonuna kadar sınıflarımıza klima takılmasını sağlamak 2015-2016 eğitim Öğretim yılına İç Boyası yapılmış şekilde başlamak ve 2018 yılı sonuna kadar 36 kameralık sistem yapılması planlanmaktadır.

Hedefin Mevcut Durumu?

Okulumuzun iç boyası kurulduğundan beri yapılmamıştır. Bu dönemde boya yapılması planlanmaktadır. Bilgisayarların eski olduğundan donanım güncellemesi yapılması gerekmektedir.

Tedbirler 3.3

Tedbir/Strateji	Koordinatör Birim	İlişkili Alt Birim/Birimler	Tahmini Maliyet
Boya için Belediye ile işbirliği yapmak	Okul idaresi	Okul Aile Birliği	5000
Bilgisayar alımı için ödenek istenecektir	Okul İdaresi	Okul Aile Birliği	10000.
Sınıflara klima alımı için ödenek istenecektir	Okul İdaresi	Okul Aile Birliği	20000
Kamera Sisteminin Güncellenmesi	Okul İdaresi	Okul Aile Birliği	10000

MALİYETLENDİRME/BÜTÇELEME**MALİYET TABLOSU****İl Stratejik Plan Tema, Stratejik Amaç, Hedef Maliyet İlişkisi****Tablo: SP Tema, SA, SH, Maliyet İlişkisi Tablosu**

TEMA	STRATEJİK AMAÇLAR / HEDEFLER	2015	2016	2017	2018	2019
		MALİYETİ	MALİYETİ	MALİYETİ	MALİYETİ	MALİYETİ
TEMA-1	STRATEJİK AMAÇ 1					
	Stratejik Hedef 1. 1	2.000	2.000	2.000TL	2.000	2.000
	Stratejik Hedef 1.2	200	200	200	200	200
TEMA-2	STRATEJİK AMAÇ 2					
	Stratejik Hedef 2. 1	1000	1000	1000	1000	1000
	Stratejik Hedef 2. 2	Maliyet içermemektedir.	Maliyet içermemektedir.	Maliyet içermemektedir.	Maliyet içermemektedir.	Maliyet içermemektedir.
	Stratejik Hedef 2. 3	Maliyet içermemektedir.	Maliyet içermemektedir.	Maliyet içermemektedir.	Maliyet içermemektedir.	Maliyet içermemektedir.
TEMA-3	STRATEJİK AMAÇ 3					
	Stratejik Hedef 3. 1	10000	10000	10000	10000	1000
	Stratejik Hedef 3. 2	1000TL	2000	2000	2000	3000
	Stratejik Hedef 3. 3	3000TL	7000	10000	17000	8000
Amaçların Toplam Maliyeti:		17.200	22.200	25.200	32.200	24.200
STRATEJİK PLAN TOPLAM MALİYETİ:				119.000		

KAYNAK TABLOSU

KAYNAKLAR	2014-2015 (TL)	2015-2016 (TL)	2016-2017 (TL)	2017-2018 (TL)	2018-2019 (TL)
Genel Bütçe	382.000	410.000	450.000	490,000	520,000
Bağışlar	1250	1500	1800	2000	2400
Etkinlikler	-	-	-	-	-
Kantin	6525	7175	7895	8685	9555
Okul Aile Birliği	-	-	-	-	-
Otopark	-	-	-	-	-
Diğer	-	-	-	-	-
Toplam	389,775	418,675	459,695	500,680	531,950

BÖLÜM 4

İZLEME VE DEĞERLENDİRME

İzleme ve Değerlendirme aşağıdaki esaslara bağlı kalınarak yapılacaktır:

- ◆ Her eğitim öğretim yılı başında o yıl gerçekleştirilecek her bir hedef veya faaliyet için, sorumlu kişiler belirlenecektir. Bu kişilerin, öğrenen okul anlayışını bir davranış olarak benimsemiş olmasına dikkat edilecektir.
- ◆ Her çalışma yılı için okul gelişim planı hazırlanacaktır.
- ◆ Her çalışma yılı /dönemi de ekiplerce her hedef için bir çalışma/iyileştirme planı hazırlayıp okul idaresine teslim edeceklerdir.
- ◆ Sorumlu kişi veya ekipler 6 ayda bir rapor düzenleyerek amaca ulaşma veya hedefin gerçekleşme düzeyi hakkında bilgi sunacaklardır.
- ◆ Faaliyetler performans göstergelerine göre değerlendirilecektir. Bu bakımdan her çalışma öncesinde performans göstergeleri gözden geçirilecektir.
- ◆ Çalışmalarda verilerin kullanılması ve her şeyin rakamlarla ifade edilmesi sağlanacaktır.
- ◆ Tüm çalışmalar açıklık ve hesap verebilirlik ilkesine uygun olarak gerçekleştirilecektir.
- ◆ Yapılan çalışmaların sonucuna göre Stratejik Plan gözden geçirilecektir.